



Regione
Lombardia

NUOVO CORONAVIRUS SARS-COV-2

LINEE GUIDA PER LA RIAPERTURA DELLE ATTIVITÀ ECONOMICHE, PRODUTTIVE E RICREATIVE

Allegato 1 all'Ordinanza regionale n. 604 del 10 settembre 2020

	Ristorazione		Noleggio veicoli e altre attrezzature
	Stabilimenti balneari e spiagge		Informatori scientifici del farmaco e vendita porta a porta
	Attività ricettive e locazioni brevi		Aree giochi per bambini
	Strutture turistico-ricettive all'aria aperta (campeggi e villaggi turistici)		Circoli culturali e ricreativi
	Rifugi alpinistici ed escursionistici ed ostelli per la gioventù		Formazione professionale
	Acconciatori, estetisti, tatuatori e piercers, centri massaggi e centri abbronzatura		Spettacoli
	Commercio al dettaglio in sede fissa e agenzie di viaggi		Parchi tematici, faunistici e di divertimento
	Commercio al dettaglio su aree pubbliche (mercati, fiere, sagre, posteggi isolati e attività in forma itinerante)		Professioni della montagna
	Uffici aperti al pubblico		Guide e accompagnatori turistici
	Piscine		Impianti a fune e di risalita ad uso turistico, sportivo e ricreativo
	Palestre		Strutture termali e centri benessere
	Manutenzione del verde		Sale Slot, Sale Giochi, Sale Bingo e Sale Scommesse
	Musei, archivi e biblioteche e altri luoghi della cultura		Congressi e manifestazioni fieristiche di cui all'art. 121 L.R. 6/2010
	Attività fisica all'aperto		Discoteche e sale da ballo

SCOPO E PRINCIPI GENERALI

Le presenti schede tecniche contengono indirizzi operativi specifici validi per i singoli settori di attività, finalizzati a fornire uno strumento sintetico e immediato di applicazione delle misure di prevenzione e contenimento di carattere generale, per sostenere un modello di ripresa delle attività economiche e produttive compatibile con la tutela della salute di utenti e lavoratori.

In particolare, in ogni scheda sono integrate le diverse misure di prevenzione e contenimento riconosciute a livello scientifico per contrastare la diffusione del contagio, tra le quali: norme comportamentali, distanziamento sociale e contact tracing.

Le indicazioni in esse contenute si pongono inoltre in continuità con le indicazioni di livello nazionale, in particolare con il protocollo condiviso tra le parti sociali approvato dal decreto del Presidente del Consiglio dei ministri del 26 aprile 2020, nonché con i criteri guida generali di cui ai documenti tecnici prodotti da INAIL e Istituto Superiore di Sanità con il principale obiettivo di ridurre il rischio di contagio per i singoli e per la collettività in tutti i settori produttivi ed economici.

In tale contesto, il sistema aziendale della prevenzione consolidatosi nel tempo secondo l'architettura prevista dal decreto legislativo 9 aprile 2008, n. 81 costituisce la cornice naturale per supportare la gestione integrata del rischio connesso all'attuale pandemia. In ogni caso, solo la partecipazione consapevole e attiva di ogni singolo utente e lavoratore, con pieno senso di responsabilità, potrà risultare determinante, non solo per lo specifico contesto aziendale, ma anche per la collettività.

Infine, è opportuno che le indicazioni operative di cui al presente documento, eventualmente integrate con soluzioni di efficacia superiore, siano adattate ad ogni singola organizzazione, individuando le misure più efficaci in relazione ad ogni singolo contesto locale e le procedure/istruzioni operative per mettere in atto dette misure. Tali procedure/istruzioni operative possono coincidere con procedure/istruzioni operative già adottate, purché opportunamente integrate, così come possono costituire un addendum connesso al contesto emergenziale del documento di valutazione dei rischi redatto ai sensi del decreto legislativo 9 aprile 2008, n. 81.

Resta inteso che in base all'evoluzione dello scenario epidemiologico le misure indicate potranno essere rimodulate, anche in senso più restrittivo.

Le schede attualmente pubblicate saranno eventualmente integrate con le schede relative a ulteriori settori di attività.

SCHEDE TECNICHE

- RISTORAZIONE
- STABILIMENTI BALNEARI E SPIAGGE
- ATTIVITÀ RICETTIVE E LOCAZIONI BREVI
- STRUTTURE TURISTICO-RICETTIVE ALL'ARIA APERTA (CAMPEGGI E VILLAGGI TURISTICI)
- RIFUGI ALPINISTICI ED ESCURSIONISTICI ED OSTELLI PER LA GIOVENTÙ
- ACCONCIATORI, ESTETISTI, TATUATORI E PIERCERS, CENTRI MASSAGGI E CENTRI ABBRONZATURA
- COMMERCIO AL DETTAGLIO IN SEDE FISSA E AGENZIE DI VIAGGI
- COMMERCIO AL DETTAGLIO SU AREE PUBBLICHE (MERCATI, FIERE, SAGRE, POSTEGGI ISOLATI E ATTIVITÀ IN FORMA ITINERANTE)
- UFFICI APERTI AL PUBBLICO
- PISCINE
- PALESTRE
- MANUTENZIONE DEL VERDE
- MUSEI, ARCHIVI E BIBLIOTECHE E ALTRI LUOGHI DELLA CULTURA
- ATTIVITÀ FISICA ALL'APERTO
- NOLEGGIO VEICOLI E ALTRE ATTREZZATURE
- INFORMATORI SCIENTIFICI DEL FARMACO E VENDITA PORTA A PORTA
- AREE GIOCHI PER BAMBINI
- CIRCOLI CULTURALI E RICREATIVI
- FORMAZIONE PROFESSIONALE
- SPETTACOLI
- PARCHI TEMATICI, FAUNISTICI E DI DIVERTIMENTO
- PROFESSIONI DELLA MONTAGNA
- GUIDE TURISTICHE
- IMPIANTI A FUNE E DI RISALITA AD USO TURISTICO, SPORTIVO E RICREATIVO
- STRUTTURE TERMALI E CENTRI BENESSERE
- SALE SLOT, SALE GIOCHI, SALE BINGO E SALE SCOMMESSE
- CONGRESSI E MANIFESTAZIONI FIERISTICHE DI CUI ALL'ART. 121 L.R. 6/2010
- DISCOTECHE E SALE DA BALLO

Tutte le indicazioni riportate nelle singole schede tematiche devono intendersi come integrazioni alle raccomandazioni di distanziamento sociale e igienico-comportamentali finalizzate a contrastare la diffusione di SARS-CoV-2 in tutti i contesti di vita sociale. A tal proposito, relativamente all'utilizzo dei guanti monouso, in considerazione del rischio aggiuntivo derivante da un loro errato impiego, si ritiene di privilegiare la rigorosa e frequente igiene delle mani con acqua e sapone o soluzione idro-alcolica o altri prodotti igienizzanti, sia per clienti/visitatori/utenti, sia per i lavoratori (fatti salvi, per questi ultimi, tutti i casi di rischio specifico associato alla mansione).

Per tutte le procedure di pulizia e disinfezione, di aerazione degli ambienti e di gestione dei rifiuti si rimanda alle indicazioni contenute nei seguenti rapporti (dei quali resta inteso che va considerata l'ultima versione disponibile): Rapporto ISS COVID-19 n. 19/2020 "Raccomandazioni ad interim sui disinfettanti nell'attuale emergenza COVID-19: presidi medico chirurgici e biocidi"; Rapporto ISS COVID-19 n. 5/2020 "Indicazioni ad interim per la prevenzione e gestione degli ambienti indoor in relazione alla trasmissione dell'infezione da virus SARS-CoV-2"; Rapporto ISS COVID-19 n. 3/2020 "Indicazione ad interim per la gestione dei rifiuti urbani in relazione alla trasmissione dell'infezione da virus SARS-CoV-2"; Rapporto ISS COVID-19 n. 21/2020 "Guida per la prevenzione della contaminazione da Legionella negli impianti idrici di strutture turistico-ricettive e altri edifici ad uso civile e industriale non utilizzato durante la pandemia COVID-19".



RISTORAZIONE

RISTORAZIONE

Le presenti indicazioni si applicano per ogni tipo di esercizio di somministrazione di pasti e bevande, quali ristoranti, trattorie, pizzerie, self-service, mense, bar, pub, pasticcerie, gelaterie, rosticcerie (anche se collocati nell'ambito delle attività ricettive, all'interno di stabilimenti balneari e nei centri commerciali o connessi alle aziende agricole), nonché per l'attività di catering (in tal caso, se la somministrazione di alimenti avviene all'interno di una organizzazione aziendale terza, sarà necessario inoltre rispettare le misure di prevenzione disposte da tale organizzazione), le attività di somministrazione di alimenti e bevande nei circoli e nelle associazioni private, nonché nelle attività di intrattenimento e svago di cui all'art. 68, comma 4, lettera a) della Legge regionale n. 6/2010, restando sospesa l'attività all'aperto o al chiuso del ballo.

- Predisporre una adeguata informazione sulle misure di prevenzione, comprensibile anche per i clienti di altra nazionalità.
- Prima dell'accesso al luogo di lavoro deve essere rilevata la temperatura corporea del personale e, se superiore ai 37,5°, non sarà consentito l'accesso o la permanenza ai luoghi di lavoro al lavoratore che sarà quindi posto momentaneamente in isolamento con relativa segnalazione all'ATS competente per territorio. Analogamente si provvederà se durante l'attività il lavoratore dovesse manifestare i sintomi di infezione respiratoria da COVID-19 (es. febbre, tosse, raffreddore, congiuntivite). La rilevazione della temperatura corporea è fortemente raccomandata per i clienti mentre per quelli che consumano al tavolo è obbligatoria. Per le disposizioni di dettaglio si rinvia a quanto previsto dal paragrafo 1.3 dell'Ordinanza 590 del 31 luglio 2020.
- È necessario rendere disponibili prodotti per l'igienizzazione delle mani per i clienti e per il personale anche in più punti del locale, in particolare all'entrata e in prossimità dei servizi igienici, che dovranno essere puliti più volte al giorno.
- È consentita la messa a disposizione, possibilmente in più copie, di riviste, quotidiani e materiale informativo a favore dell'utenza per un uso comune, da consultare previa igienizzazione delle mani.
- Sono consentite le attività ludiche che prevedono l'utilizzo di materiali di cui non sia possibile garantire una puntuale e accurata disinfezione (quali ad esempio carte da gioco), purché siano rigorosamente rispettate le seguenti indicazioni: obbligo di utilizzo di mascherina; igienizzazione frequente delle mani e della superficie di gioco; rispetto della distanza di sicurezza di almeno 1 metro sia tra giocatori dello stesso tavolo sia tra tavoli adiacenti. Nel caso di utilizzo di carte da gioco è consigliata inoltre una frequente sostituzione dei mazzi di carte usati con nuovi mazzi.
- Negli esercizi che dispongono di posti a sedere, privilegiare l'accesso tramite prenotazione, mantenere l'elenco dei soggetti che hanno prenotato per un periodo di 14 giorni, garantendo il rispetto della normativa in materia di protezione dei dati personali. In tali attività non possono essere presenti all'interno del locale più clienti di quanti siano i posti a sedere.
- Negli esercizi che non dispongono di posti a sedere, consentire l'ingresso ad un numero limitato di clienti per volta, in base alle caratteristiche dei singoli locali, in modo da assicurare il mantenimento di almeno 1 metro di separazione tra le sedute.
- Laddove possibile, privilegiare l'utilizzo degli spazi esterni (giardini, terrazze, plateatici), sempre nel rispetto del distanziamento di almeno 1 metro.
- I tavoli devono essere disposti in modo da assicurare il mantenimento di almeno 1 metro di separazione tra i clienti, ad eccezione dei membri dello stesso gruppo familiare o dei conviventi e del caso di accompagnamento di minori di anni sei o di persone disabili di cui all'art. 9 comma 2 del D.P.C.M. dell'11 giugno 2020. Detto ultimo aspetto afferisce alla responsabilità individuale. Tale distanza può essere ridotta solo ricorrendo a barriere fisiche tra i diversi tavoli adeguate a prevenire il contagio tramite droplet.
- La consumazione al banco è consentita solo se può essere assicurata la distanza interpersonale di almeno 1 metro tra i clienti, ad eccezione delle persone che in base alle disposizioni di cui al punto precedente non siano soggette al distanziamento interpersonale. Detto ultimo aspetto afferisce alla responsabilità individuale.
- È possibile organizzare una modalità a buffet mediante somministrazione da parte di personale incaricato, escludendo la possibilità per i clienti di toccare quanto esposto e prevedendo in ogni caso, per clienti e personale, l'obbligo del mantenimento della distanza e l'obbligo dell'utilizzo della mascherina a protezione delle vie respiratorie. La modalità self-service

può essere eventualmente consentita per buffet realizzati esclusivamente con prodotti confezionati in monodose. In particolare, la distribuzione degli alimenti dovrà avvenire con modalità organizzative che evitino la formazione di assembramenti anche attraverso una riorganizzazione degli spazi in relazione alla dimensione dei locali; dovranno essere altresì valutate idonee misure (es. segnaletica a terra, barriere, ecc.) per garantire il distanziamento interpersonale di almeno un metro durante la fila per l'accesso al buffet.

- Il personale di servizio a contatto con i clienti deve utilizzare la mascherina e deve procedere ad una frequente igiene delle mani con prodotti igienizzanti (prima di ogni servizio al tavolo).
- Favorire il ricambio d'aria negli ambienti interni. In ragione dell'affollamento e del tempo di permanenza degli occupanti, dovrà essere verificata l'efficacia degli impianti al fine di garantire l'adeguatezza delle portate di aria esterna secondo le normative vigenti. In ogni caso, l'affollamento deve essere correlato alle portate effettive di aria esterna. Per gli impianti di condizionamento, è obbligatorio, se tecnicamente possibile, escludere totalmente la funzione di ricircolo dell'aria. In ogni caso vanno rafforzate ulteriormente le misure per il ricambio d'aria naturale e/o attraverso l'impianto, e va garantita la pulizia, ad impianto fermo, dei filtri dell'aria di ricircolo per mantenere i livelli di filtrazione/rimozione adeguati. Se tecnicamente possibile, va aumentata la capacità filtrante del ricircolo, sostituendo i filtri esistenti con filtri di classe superiore, garantendo il mantenimento delle portate. Nei servizi igienici va mantenuto in funzione continuata l'estrattore d'aria.
- La postazione dedicata alla cassa può essere dotata di barriere fisiche (es. schermi); il personale deve indossare la mascherina e avere a disposizione gel igienizzante per le mani. In ogni caso, favorire modalità di pagamento elettroniche, possibilmente al tavolo.
- I clienti dovranno indossare la mascherina tutte le volte che non sono seduti al tavolo.
- Al termine di ogni servizio al tavolo andranno previste tutte le consuete misure di pulizia e disinfezione delle superfici, evitando il più possibile utensili e contenitori riutilizzabili se non disinfettabili (saliere, oliere, ecc). Per i menù favorire la consultazione online sul proprio cellulare, o predisporre menù in stampa plastificata, e quindi disinfettabile dopo l'uso, oppure cartacei a perdere.
- Sono consentite le attività ludiche che prevedono l'utilizzo di materiali di cui non sia possibile garantire una puntuale e accurata disinfezione (quali ad esempio carte da gioco), purché siano rigorosamente rispettate le seguenti indicazioni: obbligo di utilizzo di mascherina; igienizzazione frequente delle mani e della superficie di gioco; rispetto della distanza di sicurezza di almeno 1 metro sia tra giocatori dello stesso tavolo sia tra tavoli adiacenti. Nel caso di utilizzo di carte da gioco è consigliata inoltre una frequente sostituzione dei mazzi di carte usati con nuovi mazzi.

CERIMONIE

Nel rispetto delle misure di carattere generale sopra riportate e dei protocolli adottati per lo svolgimento dei riti (religiosi e civili), le seguenti indicazioni integrative costituiscono indirizzi specifici per i banchetti nell'ambito delle cerimonie (es. matrimoni) ed eventi analoghi (es. congressi).

- Predisporre una adeguata informazione sulle misure di prevenzione da rispettare durante l'evento.
- Mantenere l'elenco dei partecipanti per un periodo di 14 giorni.
- Riorganizzare gli spazi, per garantire l'accesso alla sede dell'evento in modo ordinato, al fine di evitare assembramenti di persone e di assicurare il mantenimento di almeno 1 metro di separazione tra gli utenti. Se possibile organizzare percorsi separati per l'entrata e per l'uscita.
- I tavoli devono essere disposti in modo da assicurare il mantenimento di almeno 1 metro di separazione tra gli ospiti, ad eccezione delle persone che in base alle disposizioni vigenti non siano soggetti al distanziamento interpersonale. Detto ultimo aspetto afferisce alla responsabilità individuale.
- Laddove possibile, privilegiare l'utilizzo degli spazi esterni (es. giardini, terrazze), sempre nel rispetto del distanziamento di almeno 1 metro.
- Assicurare adeguata pulizia e disinfezione degli ambienti interni e delle eventuali attrezzature prima di ogni utilizzo.

- Gli ospiti dovranno indossare la mascherina negli ambienti interni (quando non sono seduti al tavolo) e negli ambienti esterni (qualora non sia possibile rispettare la distanza di almeno 1 metro). Il personale di servizio a contatto con gli ospiti deve utilizzare la mascherina e deve procedere ad una frequente igiene delle mani con prodotti igienizzanti.
- La consumazione a buffet in modalità self-service non è consentita. È possibile organizzare una modalità a buffet mediante somministrazione da parte di personale incaricato, escludendo la possibilità per gli ospiti di toccare quanto esposto e prevedendo in ogni caso, per ospiti e personale, l'obbligo del mantenimento della distanza e l'obbligo dell'utilizzo della mascherina a protezione delle vie respiratorie. La modalità self-service può essere eventualmente consentita per buffet realizzati esclusivamente con prodotti confezionati in monodose. In particolare, la distribuzione degli alimenti dovrà avvenire con modalità organizzative che evitino la formazione di assembramenti anche attraverso una riorganizzazione degli spazi in relazione alla dimensione dei locali; dovranno essere altresì valutate idonee misure (es. segnaletica a terra, barriere, ecc.) per garantire il distanziamento interpersonale di almeno un metro durante la fila per l'accesso al buffet.
- Per eventuali esibizioni musicali da parte di professionisti, si rimanda alle indicazioni contenute nella scheda specifica. In ogni caso devono essere evitate attività e occasioni di aggregazione che non consentano il mantenimento della distanza interpersonale di almeno 1 metro.



STABILIMENTI BALNEARI E SPIAGGE

STABILIMENTI BALNEARI E SPIAGGE

Le presenti indicazioni si applicano agli stabilimenti balneari ed alle spiagge attrezzate.

- Predisporre una adeguata informazione sulle misure di prevenzione, comprensibile anche per i clienti di altra nazionalità. Si promuove, a tal proposito, l'accompagnamento all'ombrellone da parte di personale dello stabilimento adeguatamente preparato che illustri ai clienti le misure di prevenzione da rispettare.
- È necessario rendere disponibili prodotti per l'igiene delle mani per i clienti e per il personale in più punti dell'impianto.
- Privilegiare l'accesso agli stabilimenti tramite prenotazione e mantenere l'elenco delle presenze per un periodo di 14 gg. garantendo il rispetto della normativa in materia di protezione dei dati personali.
- Prima dell'accesso al luogo di lavoro deve essere rilevata la temperatura corporea del personale e, se superiore ai 37,5°, non sarà consentito l'accesso o la permanenza ai luoghi di lavoro al lavoratore che sarà quindi posto momentaneamente in isolamento con relativa segnalazione all'ATS competente per territorio. Analogamente si provvederà se durante l'attività il lavoratore dovesse manifestare i sintomi di infezione respiratoria da COVID-19 (es. febbre, tosse, raffreddore, congiuntivite). La rilevazione della temperatura corporea è fortemente raccomandata anche per i clienti. Per le disposizioni di dettaglio si rinvia a quanto previsto dal paragrafo 1.3 dell'Ordinanza 590 del 31 luglio 2020.
- La postazione dedicata alla cassa può essere dotata di barriere fisiche (es. schermi); il personale deve indossare la mascherina e avere a disposizione prodotti igienizzanti per l'igiene delle mani. In ogni caso, favorire modalità di pagamento elettroniche, eventualmente in fase di prenotazione.
- Riorganizzare gli spazi, per garantire l'accesso allo stabilimento in modo ordinato, al fine di evitare assembramenti di persone e di assicurare il mantenimento di almeno 1 metro di separazione tra gli utenti, ad eccezione dei membri dello stesso gruppo familiare o dei conviventi e del caso di accompagnamento di minori di anni sei o persone disabili di cui all'art. 9 comma 2 del D.P.C.M. dell'11 giugno 2020; detto ultimo aspetto afferisce alla responsabilità individuale. Se possibile organizzare percorsi separati per l'entrata e per l'uscita.
- Favorire, per quanto possibile, l'ampliamento delle zone d'ombra per prevenire gli assembramenti, soprattutto durante le ore più calde.
- Assicurare un distanziamento tra gli ombrelloni (o altri sistemi di ombreggio) in modo da garantire una superficie di almeno 10 mq. per ogni ombrellone, indipendentemente dalla modalità di allestimento della spiaggia (per file orizzontali o a rombo).
- Tra le attrezzature di spiaggia (lettini, sedie a sdraio), quando non posizionate nel posto ombrellone, deve essere garantita una distanza di almeno 1,5 m.
- Regolare e frequente pulizia e disinfezione delle aree comuni, spogliatoi, cabine, docce, servizi igienici, etc., comunque assicurata dopo la chiusura dell'impianto.
- Le attrezzature come ad es. lettini, sedie a sdraio, ombrelloni etc. vanno disinfettati ad ogni cambio di persona o nucleo familiare, e in ogni caso ad ogni fine giornata.
- Per quanto riguarda le spiagge libere, si ribadisce l'importanza dell'informazione e della responsabilizzazione individuale da parte degli avventori nell'adozione di comportamenti rispettosi delle misure di prevenzione. Al fine di assicurare il rispetto della distanza di sicurezza di almeno 1 metro tra le persone e gli interventi di pulizia e disinfezione dei servizi eventualmente presenti si suggerisce la presenza di un addetto alla sorveglianza. Anche il posizionamento degli ombrelloni dovrà rispettare le indicazioni sopra riportate.
- È da vietare la pratica di attività ludico-sportive di gruppo che possono dar luogo ad assembramenti.
- Gli sport individuali che si svolgono abitualmente in spiaggia (es. racchettoni) o in acqua (es. nuoto, surf, windsurf, kitesurf) possono essere regolarmente praticati, nel rispetto delle misure di distanziamento interpersonale. Diversamente, per gli sport di squadra (es. beach-volley, beach-soccer) sarà necessario rispettare le disposizioni delle istituzioni competenti.



ATTIVITA' RICETTIVE E LOCAZIONI BREVI

ATTIVITA' RICETTIVE E LOCAZIONI BREVI

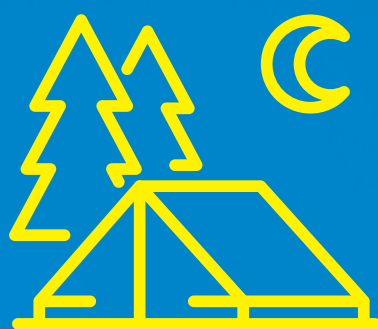
Le presenti indicazioni si applicano alle strutture ricettive alberghiere, non alberghiere (per le strutture turistico-ricettive all'aperto e per i rifugi e ostelli per la gioventù, le misure sono integrate con quanto previsto dalle successive specifiche schede), agli alloggi in agriturismo ed agli alloggi per studenti e lavoratori con servizi accessori di tipo alberghiero.

Tali indicazioni inoltre vanno integrate, in funzione dello specifico contesto, con quelle relative a ristorazione, stabilimenti balneari, piscine, palestre, strutture termali e centri benessere.

- Predisporre una adeguata informazione sulle misure di prevenzione, comprensibile anche per i clienti di altra nazionalità, sia mediante l'ausilio di apposita segnaletica e cartellonistica e/o sistemi audio-video, sia ricorrendo a eventuale personale addetto, incaricato di monitorare e promuovere il rispetto delle misure di prevenzione facendo anche riferimento al senso di responsabilità del visitatore stesso.
- Prima dell'accesso al luogo di lavoro deve essere rilevata la temperatura corporea del personale e, se superiore ai 37,5°, non sarà consentito l'accesso o la permanenza ai luoghi di lavoro al lavoratore che sarà quindi posto momentaneamente in isolamento con relativa segnalazione all'ATS competente per territorio. Analogamente si provvederà se durante l'attività il lavoratore dovesse manifestare i sintomi di infezione respiratoria da COVID-19 (es. febbre, tosse, raffreddore, congiuntivite). La rilevazione della temperatura corporea è fortemente raccomandata anche per i clienti. Per le disposizioni di dettaglio si rinvia a quanto previsto dal paragrafo 1.3 dell'Ordinanza 590 del 31 luglio 2020.
- Promuovere e facilitare il rispetto della distanza interpersonale di almeno 1 metro e favorire la differenziazione dei percorsi all'interno delle strutture, con particolare attenzione alle zone di ingresso e uscita. Si suggerisce, a tal proposito, di affiggere dei cartelli informativi e/o di delimitare gli spazi (ad esempio, con adesivi da attaccare sul pavimento, palline, nastri segnapercorso, ecc.).
- Il distanziamento interpersonale nelle aree comuni non si applica ai membri dello stesso gruppo familiare o ai conviventi né alle persone che occupano la medesima camera o lo stesso ambiente per il pernottamento e nel caso di accompagnamento di minori di anni sei o persone disabili di cui all'art. 9 comma 2 del D.P.C.M. dell'11 giugno 2020. Tale previsione afferisce alla responsabilità individuale.
- La postazione dedicata alla reception e alla cassa può essere dotata di barriere fisiche (es. schermi); in ogni caso, favorire modalità di pagamento elettroniche e gestione delle prenotazioni online, con sistemi automatizzati di check-in e check-out ove possibile. Resta fermo l'obbligo di provvedere al riconoscimento in presenza dell'ospite prima di effettuare la comunicazione all'autorità di pubblica sicurezza.
- Mantenere l'elenco dei soggetti alloggiati per un periodo di 14 giorni: tale adempimento si considera assolto con la notifica alloggiati all'autorità di pubblica sicurezza. In caso di utilizzo da parte dei soggetti alloggiati di servizi accessori (es. piscina, ristorante, centro benessere, etc.) non è necessario ripetere la registrazione.
- Alla fine di ogni turno di lavoro, si deve provvedere alla pulizia del piano di lavoro e delle attrezzature utilizzate per il servizio di ricevimento.
- Gli ospiti devono indossare la mascherina nelle aree comuni chiuse. Negli ambienti comuni all'aperto, la mascherina deve essere indossata quando non sia possibile rispettare la distanza di almeno 1 metro, mentre il personale dipendente è sempre tenuto all'utilizzo della mascherina.
- È necessario rendere disponibili prodotti per l'igienizzazione delle mani in varie postazioni all'interno della struttura, promuovendone l'utilizzo frequente da parte dei clienti e del personale. È consentita la messa a disposizione, possibilmente in più copie, di riviste, quotidiani e materiale informativo a favore dell'utenza per uso comune, da consultare previa igienizzazione delle mani.
- Ogni oggetto fornito in uso dalla struttura all'ospite, dovrà essere disinfettato prima e dopo di ogni utilizzo.

- L'utilizzo degli ascensori dev'essere tale da consentire il rispetto della distanza interpersonale, pur con la mascherina, prevedendo eventuali deroghe in caso di componenti dello stesso nucleo familiare, conviventi e persone che occupano la stessa camera o lo stesso ambiente per il pernottamento e per le persone che in base alle disposizioni vigenti non siano soggetti al distanziamento interpersonale.
- Garantire la frequente pulizia e disinfezione di tutti gli ambienti e locali, con particolare attenzione alle aree comuni e alle superfici toccate con maggiore frequenza (corrimano, interruttori della luce, pulsanti degli ascensori, maniglie di porte e finestre, ecc.).
- Favorire il ricambio d'aria negli ambienti interni. In ragione dell'affollamento e del tempo di permanenza degli occupanti, dovrà essere verificata l'efficacia degli impianti al fine di garantire l'adeguatezza delle portate di aria esterna secondo le normative vigenti. In ogni caso, l'affollamento deve essere correlato alle portate effettive di aria esterna. Per gli impianti di condizionamento, è obbligatorio, se tecnicamente possibile, escludere totalmente la funzione di ricircolo dell'aria. In ogni caso vanno rafforzate ulteriormente le misure per il ricambio d'aria naturale e/o attraverso l'impianto, e va garantita la pulizia, ad impianto fermo, dei filtri dell'aria di ricircolo per mantenere i livelli di filtrazione/rimozione adeguati. Se tecnicamente possibile, va aumentata la capacità filtrante del ricircolo, sostituendo i filtri esistenti con filtri di classe superiore, garantendo il mantenimento delle portate. Nei servizi igienici va mantenuto in funzione continuata l'estrattore d'aria.
- Per le attività di ristorazione, si applica quanto previsto nella specifica scheda.
- Inibire l'accesso ad ambienti altamente caldo-umidi (es. bagno turco). Potrà essere consentito l'accesso a tali strutture solo se inserite come servizio nelle camere per gli ospiti o mediante prenotazione con uso esclusivo, purché sia garantita aerazione, pulizia e disinfezione prima di ogni ulteriore utilizzo. Diversamente, è consentito l'utilizzo della sauna con caldo a secco e temperatura regolata in modo da essere sempre compresa tra 80 e 90 °C; dovrà essere previsto un accesso alla sauna con una numerosità proporzionata alla superficie, assicurando il distanziamento interpersonale di almeno un metro; la sauna dovrà essere sottoposta a ricambio d'aria naturale prima di ogni turno evitando il ricircolo dell'aria; la sauna inoltre dovrà essere soggetta a pulizia e disinfezione prima di ogni turno.

Alle locazioni brevi devono essere applicate le misure di cui alla presente scheda, per le parti compatibili. Si prescrive, al cambio ospite, l'accurata pulizia e disinfezione di ambienti, arredi, utensili e, laddove fornita, della biancheria. Inoltre, a tutela di eventuali persone residenti o soggiornanti nel medesimo stabile nel quale si svolge l'attività di locazione breve, deve essere garantita l'accurata pulizia e disinfezione anche di spazi comuni (es. ascensori, androni, scale, porte, etc). Tale ultima misura dovrà esser presa in accordo tra i condomini o, laddove presente, dall'Amministratore condominiale.



**STRUTTURE
TURISTICO-RICETTIVE
ALL'ARIA APERTA
(CAMPEGGI E VILLAGGI TURISTICI)**

STRUTTURE TURISTICO-RICETTIVE ALL'ARIA APERTA (CAMPEGGI E VILLAGGI TURISTICI)

Per questa tipologia di strutture si inseriscono indicazioni specifiche, rimandando ad una lettura di quanto indicato per le strutture ricettive per aspetti di carattere generale.

- Predisporre una adeguata informazione sulle misure di prevenzione, comprensibile anche per i clienti di altra nazionalità.
- Prima dell'accesso al luogo di lavoro deve essere rilevata la temperatura corporea del personale e, se superiore ai 37,5°, non sarà consentito l'accesso o la permanenza ai luoghi di lavoro al lavoratore che sarà quindi posto momentaneamente in isolamento con relativa segnalazione all'ATS competente per territorio. Analogamente si provvederà se durante l'attività il lavoratore dovesse manifestare i sintomi di infezione respiratoria da COVID-19 (es. febbre, tosse, raffreddore, congiuntivite). La rilevazione della temperatura corporea è fortemente raccomandata anche per i clienti/utenti, quando si accede alla struttura turistico-ricettiva. Per le disposizioni di dettaglio si rinvia a quanto previsto dal paragrafo 1.3 dell'Ordinanza 590 del 31 luglio 2020.
- Promuovere e facilitare il rispetto del distanziamento interpersonale (salvo gli appartenenti allo stesso nucleo familiare o conviventi, alle persone che occupano la medesima camera o lo stesso ambiente per il pernottamento e in caso di accompagnamento di minori di anni sei o persone disabili di cui all'art. 9 comma 2 del D.P.C.M. dell'11 giugno 2020) di almeno un metro in tutte le aree comuni e favorire la differenziazione dei percorsi all'interno delle strutture, con particolare attenzione alle zone di ingresso e uscita. Si suggerisce, a tal proposito, di affiggere dei cartelli informativi e/o di delimitare gli spazi (ad esempio, con adesivi da attaccare sul pavimento, paline, nastri segnapercorso, ecc.).
- Ove possibile, promuovere la sorveglianza del rispetto dei distanziamenti sociali minimi da parte di personale incaricato.
- La postazione dedicata alla reception e alla cassa può essere dotata di barriere fisiche (es. schermi); in ogni caso, favorire modalità di pagamento elettroniche e gestione delle prenotazioni online, con sistemi automatizzati di check-in e check-out ove possibile.
- Alla fine di ogni turno di lavoro, si deve provvedere alla pulizia del piano di lavoro e delle attrezzature utilizzate per il servizio di ricevimento.
- Gli ospiti devono sempre utilizzare la mascherina negli spazi e negli ambienti comuni chiusi. Negli ambienti comuni all'aperto, la mascherina deve essere indossata quando non sia possibile rispettare la distanza di almeno 1 metro,. Durante l'attività fisica intensa non è obbligatorio l'uso della mascherina.
- Il personale dipendente è sempre tenuto all'utilizzo della mascherina.
- Garantire un'ampia disponibilità e accessibilità a sistemi per l'igiene delle mani con prodotti igienizzanti in varie postazioni all'interno della struttura, promuovendone l'utilizzo frequente da parte dei clienti e del personale.
- Ogni oggetto fornito in uso dalla struttura all'ospite, dovrà essere disinfettato prima e dopo di ogni utilizzo.
- Garantire la frequente pulizia e disinfezione di tutti gli ambienti e locali, con particolare attenzione alle aree comuni e alle superfici toccate con maggiore frequenza (corrimano, interruttori della luce, pulsanti degli ascensori, maniglie di porte e finestre, ecc.); deve essere garantita adeguata aerazione degli spazi chiusi.
- Per i servizi igienici ad uso comune, considerata la peculiarità degli stessi nel contesto di queste strutture, devono essere effettuati interventi di pulizia almeno 2 volte al giorno. In ragione di una maggiore affluenza degli ospiti, nel caso di occupazione superiore al 70% delle piazzole sprovviste di servizi igienici presenti nella struttura (escludendo quindi casemobili, bungalow e piazzole con servizi privati), la pulizia e la disinfezione sarà effettuata almeno 3 volte al giorno. In ogni caso dovrà essere compilata ed esposta la scheda di registrazione degli interventi (le schede vanno conservate per eventuali successivi controlli).

- Favorire il ricambio d'aria negli ambienti interni. In ragione dell'affollamento e del tempo di permanenza degli occupanti, dovrà essere verificata l'efficacia degli impianti al fine di garantire l'adeguatezza delle portate di aria esterna secondo le normative vigenti. In ogni caso, l'affollamento deve essere correlato alle portate effettive di aria esterna. Per gli impianti di condizionamento, è obbligatorio, se tecnicamente possibile, escludere totalmente la funzione di ricircolo dell'aria. In ogni caso vanno rafforzate ulteriormente le misure per il ricambio d'aria naturale e/o attraverso l'impianto, e va garantita la pulizia, ad impianto fermo, dei filtri dell'aria di ricircolo per mantenere i livelli di filtrazione/rimozione adeguati. Se tecnicamente possibile, va aumentata la capacità filtrante del ricircolo, sostituendo i filtri esistenti con filtri di classe superiore, garantendo il mantenimento delle portate. Nei servizi igienici va mantenuto in funzione continuata l'estrattore d'aria.
- I mezzi mobili di pernottamento degli ospiti (es. tende, roulotte, camper) dovranno essere posizionati all'interno di piazzole delimitate, in modo tale da garantire il rispetto delle misure di distanziamento tra i vari equipaggi, comunque non inferiore a 3 metri tra i 2 ingressi delle unità abitative, qualora frontali. Il distanziamento di almeno 1,5 metri dovrà essere mantenuto anche nel caso di utilizzo di accessori o pertinenze (es. tavoli, sedie, lettini, sedie a sdraio).
- Raccomandazione agli occupanti della piazzola di pulire e disinfettare gli arredi esterni oltre a quelli interni.
- L'intervento di manutentori/dipendenti negli appartamenti in presenza degli ospiti dovrà essere effettuato in modo da garantire il distanziamento sociale di almeno un metro.
- Per le attività di ristorazione, balneazione, piscine e palestre, si applica quanto previsto nella specifica scheda.



**RIFUGI ALPINISTICI
ED ESCURSIONISTICI ED
OSTELLI PER LA GIOVENTU'**

RIFUGI ALPINISTICI ED ESCURSIONISTICI ED OSTELLI PER LA GIOVENTÙ

Le disposizioni della presente scheda si applicano ai rifugi alpinistici ed escursionistici e, per quanto compatibile, agli ostelli per la gioventù.

- Predisporre una adeguata informazione sulle misure di prevenzione, comprensibile anche per i clienti di altra nazionalità.
- Il gestore dovrà invitare gli ospiti al rispetto della distanza sociale di almeno 1 metro (questa misura non viene applicata per i nuclei familiari, conviventi, persone che condividono la stessa camera, gruppi organizzati fino a un massimo di dieci persone che, sotto la propria personale responsabilità, ne facciano espressa richiesta in fase di prenotazione, persone che in base alle disposizioni vigenti non sono soggetti al distanziamento interpersonale), all'utilizzo dei presidi personali, quali mascherine.

Aree esterne

- Ove possibile, l'area esterna al rifugio deve essere delimitata, consentendo un accesso regolamentato. In presenza di occupazione di spazio all'esterno (tavoli, panche...) è necessario inserire un cartello che richiami le norme igieniche e le distanze di sicurezza e prevedere percorsi che non permettano l'incrocio delle persone. Per quanto concerne i rifugi d'alta quota, l'area esterna non può essere considerata usufruibile in alcun modo. Pertanto il rifugista potrà utilizzare come spazi utili soltanto quelli interni al rifugio.
- All'ingresso dell'area deve essere appostato un dispenser con disinfettante per le mani.
- È d'obbligo usare la tovaglietta monouso a meno di tovaglie cambiate ad ogni utilizzo e opportunamente sottoposte a pulizia e disinfezione; è inoltre obbligatorio procedere alla disinfezione del tavolo e delle sedute prima del riutilizzo dei posti.
- Una parte dei posti a sedere esterni, ove presenti e adibiti alla ristorazione, è riservata al servizio su prenotazione.
- Ove possibile, nelle aree esterne deve essere prevista una zona dedicata al pranzo al sacco ad accesso limitato. È opportuno, ove possibile, provvedere alla copertura esterna con gazebo, tende, pensiline, limitando così l'eccessiva pressione all'entrata del rifugio.

Accoglienza in rifugio

- L'entrata in rifugio è contingentata in base al numero di persone previsto e si potrà accedere solo utilizzando i dispositivi di sicurezza previsti (mascherina).
- Prima dell'accesso al luogo di lavoro deve essere rilevata la temperatura corporea del personale e, se superiore ai 37,5°, non sarà consentito l'accesso o la permanenza ai luoghi di lavoro al lavoratore che sarà quindi posto momentaneamente in isolamento con relativa segnalazione all'ATS competente per territorio. Analogamente si provvederà se durante l'attività il lavoratore dovesse manifestare i sintomi di infezione respiratoria da COVID-19 (es. febbre, tosse, raffreddore, congiuntivite). La rilevazione della temperatura corporea è fortemente raccomandata anche per i clienti. Per le disposizioni di dettaglio si rinvia a quanto previsto dal paragrafo 1.3 dell'Ordinanza 590 del 31 luglio 2020.
- La consumazione al banco è consentita solo se può essere assicurata la distanza interpersonale di almeno 1 metro tra i clienti, ad eccezione delle persone che in base alle disposizioni di cui al punto precedente non siano soggette al distanziamento interpersonale. Detto ultimo aspetto afferisce alla responsabilità individuale.
- È possibile organizzare una modalità a buffet mediante somministrazione da parte di personale incaricato, escludendo la possibilità per i clienti di toccare quanto esposto e prevedendo in ogni caso, per clienti e personale, l'obbligo del mantenimento della distanza e l'obbligo dell'utilizzo della mascherina a protezione delle vie respiratorie. La modalità self-service può essere eventualmente consentita per buffet realizzati esclusivamente con prodotti confezionati in monodose. In particolare, la distribuzione degli alimenti dovrà avvenire con modalità organizzative che evitino la formazione di assembramenti anche attraverso una riorganizzazione degli spazi in relazione alla dimensione dei locali; dovranno essere altresì valutate idonee misure (es. segnaletica a terra, barriere, ecc.) per garantire il distanziamento interpersonale di almeno un metro durante la fila per l'accesso al buffet.
- È d'obbligo usare la tovaglietta monouso a meno di tovaglie cambiate ad ogni utilizzo e opportunamente sottoposte a pulizia e disinfezione; è inoltre obbligatorio procedere alla disinfezione del tavolo e delle sedute prima del riutilizzo dei posti.

- Ove possibile, è necessario individuare dei percorsi all'interno del rifugio che non consentano l'incrocio tra persone.
- Il pernottamento ed erogazione pasti possono essere forniti preferibilmente su prenotazione; deve essere tenuta registrazione per almeno 14 giorni dei soggetti che pernottano e di coloro che, a seguito di prenotazione, consumano pasti, garantendo il rispetto della normativa in materia di protezione dei dati personali.

Accesso alle aree interne del rifugio

- La movimentazione tra le stanze del rifugio avviene solo utilizzando i dispositivi di sicurezza. È fatto divieto di muoversi nella zona notte dei rifugi con gli scarponi: gli ospiti dovranno indossare ciabatte proprie.
- Nel caso in cui si raggiunga l'occupazione massima prevista dei posti a sedere per la ristorazione all'interno del rifugio, nel rispetto delle distanze di sicurezza, il gestore deve predisporre un cartello in entrata che blocchi l'accesso, fatti salvi casi di urgente necessità di ospitalità/ristoro.

Camere da letto

- All'ingresso dell'area notte deve essere previsto un dispenser di gel disinfettante.
- Il posto letto deve essere comprensivo di materasso con coprimaterasso in tessuto che deve essere sanificato ad ogni utilizzo a norma delle disposizioni dell'ISS riguardo i tessuti (Rapporto ISS-COVID-19 N. 25/2020). Alternativamente si dovrà utilizzare un set monouso composto da coprimaterasso e copriferda. In entrambi i casi, è obbligatorio l'utilizzo del sacco a pelo o saccolenzuolo personale.
- Se il Rifugio utilizza biancheria in tessuto, da cambiare ad ogni uso e da lavare a 70 – 90 °C, non si necessita del coprimaterasso e copriferda monouso e non è obbligatorio l'uso del sacco a pelo o saccolenzuolo personale.
- In caso di utilizzo di coperte, le stesse devono essere opportunamente igienizzate dopo ogni utilizzo, o in alternativa le stesse devono essere poste in ambiente areato per almeno 6 ore prima di essere riutilizzate.
- Nelle camere, salvo in caso di presenza di unico nucleo di persone, deve essere garantito il distanziamento sociale con una distanza lineare tra i letti di almeno 1 metro. Si suggerisce comunque, quando svegli, l'utilizzo della mascherina o, in subordine, di qualunque altro indumento a copertura di naso e bocca.
- Per favorire la differenziazione dei percorsi all'interno della struttura, con particolare attenzione alle zone di ingresso e uscita, si suggerisce di affiggere dei cartelli informativi e/o di delimitare gli spazi (ad esempio, con adesivi da attaccare sul pavimento, paline, nastri segnapercorso, ecc).
- Durante il soggiorno notturno, nelle camerate dovrà essere garantito un adeguato ricambio d'aria.
- Durante il giorno la camera dovrà essere ben arieggiata e igienizzata in modo adeguato. Accurata igienizzazione dovrà avvenire ad ogni cambio ospite.

Servizi igienici

- Dovrà essere predisposto dispenser con sapone nella zona "lavabi" e dovrà essere data indicazione agli ospiti di provvedere all'asciugatura con proprio asciugamano.
- Dovrà essere intensificata la disinfezione dei punti soggetti a maggior manipolazione: maniglie delle porte e rubinetti, assicurando adeguato arieggiamento dei locali.



SERVIZI ALLA PERSONA
(ACCONCIATORI, ESTETISTI,
TATUATORI E PIERCERS, CENTRI
ABBRONZATURA E CENTRI MASSAGGI)

SERVIZI ALLA PERSONA (ACCONCIATORI, ESTETISTI, TATUATORI E PIERCERS, CENTRI ABBRONZATURA E CENTRI MASSAGGI)

Le presenti indicazioni si applicano ad acconciatori, barbieri e parrucchieri, centri estetici, istituti di bellezza, servizi di manicure e pedicure, centri tatuaggi e piercing, centri abbronzatura, centri massaggi.

- Predisporre una adeguata informazione sulle misure di prevenzione.
- Consentire l'accesso dei clienti solo tramite prenotazione, mantenere l'elenco delle presenze per un periodo di 14 gg. garantendo il rispetto della normativa in materia di protezione dei dati personali.
- Prima dell'accesso al luogo di lavoro deve essere rilevata la temperatura corporea del personale e, se superiore ai 37,5°, non sarà consentito l'accesso o la permanenza ai luoghi di lavoro al lavoratore che sarà quindi posto momentaneamente in isolamento con relativa segnalazione all'ATS competente per territorio. Analogamente si provvederà se durante l'attività il lavoratore dovesse manifestare i sintomi di infezione respiratoria da COVID-19 (es. febbre, tosse, raffreddore, congiuntivite). La rilevazione della temperatura corporea è fortemente raccomandata anche per i clienti. Per le disposizioni di dettaglio si rinvia a quanto previsto dal paragrafo 1.3 dell'Ordinanza 590 del 31 luglio 2020.
- La permanenza dei clienti all'interno dei locali è consentita limitatamente al tempo indispensabile all'erogazione del servizio o trattamento. Consentire la presenza contemporanea di un numero limitato di clienti in base alla capienza del locale (vd. punto successivo).
- Riorganizzare gli spazi, per quanto possibile in ragione delle condizioni logistiche e strutturali, per assicurare il mantenimento di almeno 1 metro di separazione sia tra le singole postazioni di lavoro sia tra i clienti.
- L'area di lavoro, laddove possibile, può essere delimitata da barriere fisiche adeguate a prevenire il contagio tramite droplet.
- Nelle aree del locale, mettere a disposizione prodotti igienizzanti per l'igiene delle mani dei clienti e degli operatori, con la raccomandazione di procedere ad una frequente igiene delle mani. È consentita la messa a disposizione, possibilmente in più copie, di riviste, quotidiani e materiale informativo a favore dell'utenza per un uso comune, da consultare previa igienizzazione delle mani.
- Nei centri massaggi e centri abbronzatura, organizzare gli spazi e le attività nelle aree spogliatoi e docce, ove presenti, in modo da assicurare le distanze di almeno 1 metro (ad esempio prevedere postazioni d'uso alternate o separate da apposite barriere). In tutti gli spogliatoi o negli spazi dedicati al cambio, gli indumenti e oggetti personali devono essere riposti dentro la borsa personale, anche qualora depositati negli appositi armadietti; si raccomanda di non consentire l'uso promiscuo degli armadietti e di mettere a disposizione sacchetti per riporre i propri effetti personali.
- Nei locali in cui sono collocati lettini per il "massaggio per la coppia" regolamentare la disposizione dei lettini in modo da garantire il mantenimento costante della distanza interpersonale di almeno 1 metro sia tra i clienti che tra il personale durante tutte le attività erogate. Le attrezzature vanno disinfettate ad ogni cambio di persona. In ogni caso, la disinfezione deve essere garantita a fine giornata.
- La doccia abbronzante tra un cliente ed il successivo deve essere adeguatamente areata ed essere altresì pulita e disinfettata la tastiera di comando.
- Il cliente accede alla doccia abbronzante munito di calzari adeguati al contesto.
- Il cliente deve utilizzare mascherina a protezione delle vie aeree durante il massaggio.
- Sui lettini, abbronzanti e per il massaggio, evitare l'uso promiscuo di oggetti e biancheria: la struttura fornisce al cliente tutto l'occorrente al servizio. Anche tali lettini devono essere puliti e disinfettati tra un cliente e il successivo.
- La biancheria deve essere lavata con acqua calda (70-90 °C) e normale detersivo per bucato; in alternativa, lavaggio a bassa temperatura con candeggina o altri prodotti disinfettanti.

- E' consentito praticare massaggi senza guanti, purché l'operatore prima e dopo ogni cliente proceda al lavaggio e alla disinfezione delle mani e dell'avambraccio e comunque, durante il massaggio, non si tocchi mai viso, naso, bocca e occhi. Tale raccomandazione vale anche in caso di utilizzo di guanti monouso.
- L'operatore e il cliente, per tutto il tempo in cui, per l'espletamento della prestazione, devono mantenere una distanza inferiore a 1 metro devono indossare, salvo che sia incompatibile con lo specifico servizio, una mascherina a protezione delle vie aeree (fatti salvi, per l'operatore, eventuali dispositivi di protezione individuale ad hoc come la mascherina FFP2 o la visiera protettiva, i guanti, il grembiule monouso, etc., associati a rischi specifici propri della mansione).
- In particolare, per i servizi di estetica, per i tatuatori ed i piercers, nell'erogazione della prestazione che richiede una distanza ravvicinata, l'operatore deve indossare la visiera protettiva e mascherina FFP2 senza valvola.
- L'operatore deve procedere ad una frequente igiene delle mani con soluzioni idro-alcoliche (prima e dopo ogni servizio reso al cliente) e utilizzare camici/grembiuli possibilmente monouso per gli estetisti. I guanti devono essere diversificati fra quelli utilizzati nel trattamento da quelli usualmente utilizzati nel contesto ambientale.
- Assicurare una adeguata pulizia e disinfezione delle superfici di lavoro prima di servire un nuovo cliente e una adeguata disinfezione delle attrezzature e accessori. Disinfezione delle postazioni di lavoro dopo ogni cliente. Assicurare regolare pulizia e disinfezione dei servizi igienici.
- Favorire il ricambio d'aria negli ambienti interni. In ragione dell'affollamento e del tempo di permanenza degli occupanti, dovrà essere verificata l'efficacia degli impianti al fine di garantire l'adeguatezza delle portate di aria esterna secondo le normative vigenti. In ogni caso, l'affollamento deve essere correlato alle portate effettive di aria esterna. Per gli impianti di condizionamento, è obbligatorio, se tecnicamente possibile, escludere totalmente la funzione di ricircolo dell'aria. In ogni caso vanno rafforzate ulteriormente le misure per il ricambio d'aria naturale e/o attraverso l'impianto, e va garantita la pulizia, ad impianto fermo, dei filtri dell'aria di ricircolo per mantenere i livelli di filtrazione/rimozione adeguati. Se tecnicamente possibile, va aumentata la capacità filtrante del ricircolo, sostituendo i filtri esistenti con filtri di classe superiore, garantendo il mantenimento delle portate. Nei servizi igienici va mantenuto in funzione continuata l'estrattore d'aria.
- Inibire l'accesso ad ambienti altamente caldo-umidi (es. bagno turco). Potrà essere consentito l'accesso a tali strutture solo mediante prenotazione con uso esclusivo, purché sia garantita aerazione, pulizia e disinfezione prima di ogni ulteriore utilizzo. Diversamente, è consentito l'utilizzo della sauna con caldo a secco e temperatura regolata in modo da essere sempre compresa tra 80 e 90 °C; dovrà essere previsto un accesso alla sauna con una numerosità proporzionata alla superficie, assicurando il distanziamento interpersonale di almeno un metro; la sauna dovrà essere sottoposta a ricambio d'aria naturale prima di ogni turno evitando il ricircolo dell'aria; la sauna inoltre dovrà essere soggetta a pulizia e disinfezione prima di ogni turno.
- La postazione dedicata alla cassa può essere dotata di barriere fisiche (es. schermi); il personale deve indossare la mascherina e avere a disposizione prodotti igienizzanti per l'igiene delle mani. In ogni caso, favorire modalità di pagamento elettroniche, eventualmente in fase di prenotazione.



**COMMERCIO AL DETTAGLIO
IN SEDE FISSA E AGENZIE
DI VIAGGI**

COMMERCIO AL DETTAGLIO IN SEDE FISSA E AGENZIE DI VIAGGI

Le presenti indicazioni si applicano al settore del commercio al dettaglio in sede fissa, alle agenzie di viaggi, ai servizi di prenotazione, di biglietteria e alle altre attività di assistenza turistica.

- Predisporre una adeguata informazione sulle misure di prevenzione.
- Prima dell'accesso al luogo di lavoro deve essere rilevata la temperatura corporea del personale e, se superiore ai 37,5°, non sarà consentito l'accesso o la permanenza ai luoghi di lavoro al lavoratore che sarà quindi posto momentaneamente in isolamento con relativa segnalazione all'ATS competente per territorio. Analogamente si provvederà se durante l'attività il lavoratore dovesse manifestare i sintomi di infezione respiratoria da COVID-19 (es. febbre, tosse, raffreddore, congiuntivite). La rilevazione della temperatura corporea è fortemente raccomandata anche per i clienti. Per le disposizioni di dettaglio si rinvia a quanto previsto dal paragrafo 1.3 dell'Ordinanza 590 del 31 luglio 2020.
- Prevedere regole di accesso, in base alle caratteristiche dei singoli esercizi, in modo da evitare assembramenti e assicurare il mantenimento di almeno 1 metro di separazione tra i clienti.
- Garantire un'ampia disponibilità e accessibilità a sistemi per l'igiene delle mani con prodotti igienizzanti, promuovendone l'utilizzo frequente da parte dei clienti e degli operatori.
- Nel caso di acquisti con scelta in autonomia e manipolazione del prodotto da parte del cliente, dovrà essere resa obbligatoria la disinfezione delle mani prima della manipolazione della merce. In alternativa, dovranno essere messi a disposizione della clientela guanti monouso da utilizzare obbligatoriamente.
- I clienti devono sempre indossare la mascherina, così come i lavoratori.
- L'addetto alla vendita deve procedere ad una frequente igiene delle mani con prodotti igienizzanti (prima e dopo ogni servizio reso al cliente).
- Assicurare la pulizia e la disinfezione quotidiana delle aree comuni.
- Favorire il ricambio d'aria negli ambienti interni. In ragione dell'affollamento e del tempo di permanenza degli occupanti, dovrà essere verificata l'efficacia degli impianti al fine di garantire l'adeguatezza delle portate di aria esterna secondo le normative vigenti. In ogni caso, l'affollamento deve essere correlato alle portate effettive di aria esterna. Per gli impianti di condizionamento, è obbligatorio, se tecnicamente possibile, escludere totalmente la funzione di ricircolo dell'aria. In ogni caso vanno rafforzate ulteriormente le misure per il ricambio d'aria naturale e/o attraverso l'impianto, e va garantita la pulizia, ad impianto fermo, dei filtri dell'aria di ricircolo per mantenere i livelli di filtrazione/rimozione adeguati. Se tecnicamente possibile, va aumentata la capacità filtrante del ricircolo, sostituendo i filtri esistenti con filtri di classe superiore, garantendo il mantenimento delle portate. Nei servizi igienici va mantenuto in funzione continuata l'estrattore d'aria.
- La postazione dedicata alla cassa può essere dotata di barriere fisiche (es. schermi); il personale deve indossare la mascherina e avere a disposizione prodotti igienizzanti per l'igiene delle mani. In ogni caso, favorire modalità di pagamento elettroniche.

Nella gestione dei mercati coperti si applicano le misure su-riportate, per quanto compatibili, differenziando, ove possibile, i percorsi di entrata e di uscita.



**COMMERCIO AL DETTAGLIO
SU AREE PUBBLICHE
(MERCATI, FIERE, SAGRE,
POSTEGGI ISOLATI E ATTIVITÀ
IN FORMA ITINERANTE)**

COMMERCIO AL DETTAGLIO SU AREE PUBBLICHE (MERCATI, FIERE, SAGRE, POSTEGGI ISOLATI E ATTIVITÀ IN FORMA ITINERANTE)

Le presenti indicazioni si applicano alle attività di commercio al dettaglio su aree pubbliche (mercati, fiere, sagre), la cui regolamentazione è competenza dei Comuni, che devono assicurare:

- Assicurare, tenendo in considerazione la localizzazione, le caratteristiche degli specifici contesti urbani, logistici e ambientali, la maggiore o minore frequentazione dell'area mercatale (o della fiera o della sagra), la riorganizzazione degli spazi, anche mediante segnaletica a terra, per consentire l'accesso in modo ordinato al fine di evitare assembramenti di persone e di assicurare il mantenimento di almeno 1 metro di separazione tra gli utenti, ad eccezione dei componenti dello stesso nucleo familiare o conviventi o per le persone che in base alle disposizioni vigenti non siano soggette al distanziamento interpersonale. Detto aspetto afferisce alla responsabilità individuale;
 - Verificare, mediante adeguati controlli, l'utilizzo di mascherine sia da parte degli operatori che da parte dei clienti, e la messa a disposizione, da parte degli operatori, di prodotti igienizzanti per le mani, in particolare accanto ai sistemi di pagamento;
 - Informazione per garantire il distanziamento dei clienti: posizionamento all'accesso dei mercati di cartelli almeno in lingua italiana e inglese per informare la clientela sui corretti comportamenti;
 - Maggiore distanziamento dei posteggi ed a tal fine, ove necessario e possibile, ampliamento dell'area mercatale. In ogni caso dovrà essere garantita la distanza laterale tra un posteggio e l'altro di almeno un metro;
 - Individuazione di un'area di rispetto per ogni posteggio in cui limitare la concentrazione massima di clienti presenti, nel rispetto della distanza interpersonale di un metro.
- Ove ne ricorra l'opportunità, i Comuni potranno altresì valutare di sospendere la vendita di beni usati.

Misure a carico del titolare di posteggio

- Pulizia e disinfezione quotidiana delle attrezzature prima dell'avvio delle operazioni di vendita;
- È obbligatorio l'uso delle mascherine, mentre l'uso dei guanti può essere sostituito da una igienizzazione frequente delle mani;
- Messa a disposizione della clientela di prodotti igienizzanti per le mani in ogni banco;
- Rispetto del distanziamento interpersonale di almeno un metro;
- Rispetto del distanziamento interpersonale di almeno un metro dagli altri operatori anche nelle operazioni di carico e scarico;
- Nel caso di acquisti con scelta in autonomia e manipolazione del prodotto da parte del cliente, dovrà essere resa obbligatoria la disinfezione delle mani prima della manipolazione della merce. In alternativa, dovranno essere messi a disposizione della clientela guanti monouso da utilizzare obbligatoriamente;
- In caso di vendita di beni usati: pulizia e disinfezione dei capi di abbigliamento e delle calzature prima che siano poste in vendita.

Agli operatori con posteggio isolato ed agli operatori con autorizzazione all'esercizio in forma itinerante si applicano, per quanto compatibili, le disposizioni del presente paragrafo.



UFFICI APERTI AL PUBBLICO

UFFICI APERTI AL PUBBLICO

Le presenti indicazioni si applicano al settore degli uffici, pubblici e privati, degli studi professionali, dei servizi amministrativi e di agenzie che prevedono accesso del pubblico.

- Predisporre una adeguata informazione sulle misure di prevenzione.
- Prima dell'accesso al luogo di lavoro deve essere rilevata la temperatura corporea del personale e, se superiore ai 37,5°, non sarà consentito l'accesso o la permanenza ai luoghi di lavoro al lavoratore che sarà quindi posto momentaneamente in isolamento con relativa segnalazione all'ATS competente per territorio. Analogamente si provvederà se durante l'attività il lavoratore dovesse manifestare i sintomi di infezione respiratoria da COVID-19 (es. febbre, tosse, raffreddore, congiuntivite). La rilevazione della temperatura corporea è fortemente raccomandata anche per i clienti/utenti. Per le disposizioni di dettaglio si rinvia a quanto previsto dal paragrafo 1.3 dell'Ordinanza 590 del 31 luglio 2020.
- Promuovere il contatto con i clienti/utenti, laddove possibile, tramite modalità di collegamento a distanza e soluzioni innovative tecnologiche.
- Favorire l'accesso dei clienti/utenti solo tramite prenotazione, consentendo la presenza contemporanea di un numero limitato di clienti/utenti in base alla capienza del locale (vd. punto successivo).
- Riorganizzare gli spazi, per quanto possibile in ragione delle condizioni logistiche e strutturali, per assicurare il mantenimento di almeno 1 metro di separazione sia tra le singole postazioni di lavoro, sia tra i clienti/utenti (ed eventuali accompagnatori) in attesa. Dovrà essere utilizzata la mascherina a protezione delle vie aeree.
- L'area di lavoro, laddove possibile, può essere delimitata da barriere fisiche adeguate a prevenire il contagio tramite droplet.
- Nelle aree di attesa e in prossimità delle postazioni informatiche di uso comune, mettere a disposizione prodotti igienizzanti per l'igiene delle mani dei clienti/utenti, con la raccomandazione di procedere ad una frequente igiene delle mani. È consentita la messa a disposizione, possibilmente in più copie, di riviste, quotidiani e materiale informativo a favore dell'utenza per un uso comune, da consultare previa igienizzazione delle mani.
- L'attività di front office per gli uffici ad alto afflusso di clienti/utenti esterni può essere svolta esclusivamente nelle postazioni dedicate e dotate di vetri o pareti di protezione.
- L'operatore deve procedere ad una frequente igiene delle mani con prodotti igienizzanti (prima e dopo ogni servizio reso al cliente/utente).
- Per le riunioni (con clienti/utenti interni o esterni) vengono prioritariamente favorite le modalità a distanza; in alternativa, dovrà essere garantito il rispetto del mantenimento della distanza interpersonale di almeno 1 metro e l'uso della mascherina.
- Assicurare una adeguata pulizia delle superfici di lavoro prima di servire un nuovo cliente/utente e una adeguata disinfezione delle attrezzature.
- Favorire il ricambio d'aria negli ambienti interni. In ragione dell'affollamento e del tempo di permanenza degli occupanti, dovrà essere verificata l'efficacia degli impianti al fine di garantire l'adeguatezza delle portate di aria esterna secondo le normative vigenti. In ogni caso, l'affollamento deve essere correlato alle portate effettive di aria esterna. Per gli impianti di condizionamento, è obbligatorio, se tecnicamente possibile, escludere totalmente la funzione di ricircolo dell'aria. In ogni caso vanno rafforzate ulteriormente le misure per il ricambio d'aria naturale e/o attraverso l'impianto, e va garantita la pulizia, ad impianto fermo, dei filtri dell'aria di ricircolo per mantenere i livelli di filtrazione/rimozione adeguati. Se tecnicamente possibile, va aumentata la capacità filtrante del ricircolo, sostituendo i filtri esistenti con filtri di classe superiore, garantendo il mantenimento delle portate. Nei servizi igienici va mantenuto in funzione continuata l'estrattore d'aria.



PISCINE

PISCINE

Le presenti indicazioni si applicano alle piscine pubbliche e alle piscine finalizzate ad uso collettivo inserite in strutture già adibite in via principale ad altre attività ricettive (es. pubblici esercizi, agrituristiche, camping, etc.) ove sia consentito l'uso natatorio. Sono escluse le piscine ad usi speciali di cura, di riabilitazione e termale, nonché le piscine inserite in parchi tematici o strutture ricettive (ivi comprese le strutture ricettive all'aria aperta), balneari o di ristorazione ove non sia consentita l'attività natatoria, alle quali trova applicazione, limitatamente all'indice di affollamento, quanto previsto per le piscine termali nella specifica scheda.

- Predisporre una adeguata informazione sulle misure di prevenzione. I frequentatori devono rispettare rigorosamente le indicazioni impartite dagli istruttori e assistenti ai bagnanti. Il gestore dovrà prevedere opportuna segnaletica, incentivando la divulgazione dei messaggi attraverso, ove possibile, monitor e/o maxi-schermi, per facilitare la gestione dei flussi e la sensibilizzazione riguardo i comportamenti, mediante adeguata segnaletica.
- Prima dell'accesso al luogo di lavoro deve essere rilevata la temperatura corporea del personale e, se superiore ai 37,5°, non sarà consentito l'accesso o la permanenza ai luoghi di lavoro al lavoratore che sarà quindi posto momentaneamente in isolamento con relativa segnalazione all'ATS competente per territorio. Analogamente si provvederà se durante l'attività il lavoratore dovesse manifestare i sintomi di infezione respiratoria da COVID-19 (es. febbre, tosse, raffreddore, congiuntivite). La rilevazione della temperatura corporea è fortemente raccomandata anche per i clienti/utenti. Per le disposizioni di dettaglio si rinvia a quanto previsto dal paragrafo 1.3 dell'Ordinanza 590 del 31 luglio 2020.
- Divieto di accesso del pubblico alle tribune. Divieto di manifestazioni, eventi, feste e intrattenimenti.
- Redigere un programma delle attività il più possibile pianificato in modo da dissuadere eventuali condizioni di aggregazione e da regolamentare i flussi negli spazi di attesa e nelle varie aree per favorire il rispetto del distanziamento sociale di almeno 1 metro, ad eccezione dei componenti dello stesso nucleo familiare o conviventi e del caso di accompagnamento di minori di anni sei o persone disabili di cui all'art. 9 comma 2 del D.P.C.M. dell'11 giugno 2020; detto ultimo aspetto afferisce alla responsabilità individuale. Se possibile prevedere percorsi divisi per l'ingresso e l'uscita.
- Privilegiare l'accesso agli impianti tramite prenotazione e mantenere l'elenco delle presenze per un periodo di 14 giorni, garantendo il rispetto della normativa in materia di protezione dei dati personali.
- Organizzare gli spazi e le attività nelle aree spogliatoi e docce in modo da assicurare le distanze di almeno 1 metro (ad esempio prevedere postazioni d'uso alternate o separate da apposite barriere).
- Tutti gli indumenti e oggetti personali devono essere riposti dentro la borsa personale, anche qualora depositati negli appositi armadietti; si raccomanda di non consentire l'uso promiscuo degli armadietti e di mettere a disposizione sacchetti per riporre i propri effetti personali.
- Dotare l'impianto/struttura di dispenser con prodotti igienizzanti per l'igiene delle mani dei frequentatori/clienti/ospiti in punti ben visibili all'entrata, prevedendo l'obbligo di frizionarsi le mani già in entrata. Altresì prevedere i dispenser nelle aree di frequente transito, nell'area solarium o in aree strategiche in modo da favorire da parte dei frequentatori l'igiene delle mani.
- La densità di affollamento in vasca è calcolata con un indice di 7 mq di superficie di acqua a persona per le vasche (anche per sezioni) dove le dimensioni, l'allestimento e il regolamento dell'impianto consentono l'attività natatoria; qualora non sia consentita l'attività natatoria, è sufficiente calcolare un indice di 4 mq di superficie di acqua a persona. Relativamente ad attività motorie organizzate in acqua (acquagym, aquabike, etc.) il parametro da seguire è quello di 2 metri di distanza a persona. Fermo restando che deve in ogni caso essere assicurato il distanziamento interpersonale di almeno un metro, fatta eccezione per le persone che in base alle disposizioni vigenti non siano soggette al distanziamento interpersonale, la densità di affollamento nelle aree solarium e verdi è calcolata con un indice di superficie di calpestio a persona coerente con l'indice di densità affollamento in vasca di cui sopra. Il gestore pertanto è tenuto, in ragione delle aree a disposizione, a calcolare e a gestire le entrate dei frequentatori nell'impianto in base agli indici sopra riportati.

- Al fine di assicurare un livello di protezione dall'infezione assicurare l'efficacia della filiera dei trattamenti dell'acqua e il limite del parametro cloro attivo libero in vasca compreso tra 1,0 - 1,5 mg/l; cloro combinato \leq 0,40 mg/l; pH 6.5 – 7.5. Si fa presente che detti limiti devono rigorosamente essere assicurati in presenza di bagnanti. La frequenza dei controlli sul posto dei parametri di cui sopra è non meno di due ore. Dovranno tempestivamente essere adottate tutte le misure di correzione in caso di non conformità, come pure nell'approssimarsi del valore al limite tabellare.
- Prima dell'apertura della vasca dovrà essere confermata l'idoneità dell'acqua alla balneazione a seguito dell'effettuazione delle analisi di tipo chimico e microbiologico dei parametri di cui alla tabella A dell'allegato 1 all'Accordo Stato-Regioni e PP.AA. 16.01.2003, effettuate da apposito laboratorio. Le analisi di laboratorio dovranno essere ripetute durante tutta l'apertura della piscina al pubblico a cadenza mensile, salvo necessità sopraggiate, anche a seguito di eventi occorsi in piscina, che possono prevedere una frequenza più ravvicinata.
- Si rammentano le consuete norme di sicurezza igienica in acqua di piscina tra cui prima di entrare nell'acqua di vasca provvedere ad una accurata doccia su tutto il corpo; è obbligatorio l'uso della cuffia; ai bambini molto piccoli far indossare i pannolini contenitivi.
- Regolare e frequente pulizia e disinfezione delle aree comuni, spogliatoi, cabine, docce, servizi igienici, cabine, attrezzature (sdraio, sedie, lettini, incluse attrezzature galleggianti, natanti etc.).
- Favorire il ricambio d'aria negli ambienti interni. In ragione dell'affollamento e del tempo di permanenza degli occupanti, dovrà essere verificata l'efficacia degli impianti al fine di garantire l'adeguatezza delle portate di aria esterna secondo le normative vigenti. In ogni caso, l'affollamento deve essere correlato alle portate effettive di aria esterna. Per gli impianti di condizionamento, è obbligatorio, se tecnicamente possibile, escludere totalmente la funzione di ricircolo dell'aria. In ogni caso vanno rafforzate ulteriormente le misure per il ricambio d'aria naturale e/o attraverso l'impianto, e va garantita la pulizia, ad impianto fermo, dei filtri dell'aria di ricircolo per mantenere i livelli di filtrazione/rimozione adeguati. Se tecnicamente possibile, va aumentata la capacità filtrante del ricircolo, sostituendo i filtri esistenti con filtri di classe superiore, garantendo il mantenimento delle portate. Nei servizi igienici va mantenuto in funzione continuata l'estrattore d'aria.
- Le attrezzature come ad es. lettini, sedie a sdraio, ombrelloni etc. devono essere disinfettati ad ogni cambio di persona o nucleo familiare. Diversamente la disinfezione deve essere garantita ad ogni fine giornata. Evitare l'uso promiscuo di oggetti e biancheria: l'utente dovrà accedere alla piscina munito di tutto l'occorrente.
- Le piscine finalizzate a gioco acquatico in virtù della necessità di contrastare la diffusione del virus, vengano convertite in vasche per la balneazione. Qualora il gestore sia in grado di assicurare i requisiti nei termini e nei modi del presente documento, attenendosi al distanziamento sociale, l'indicatore di affollamento in vasca, i limiti dei parametri nell'acqua, sono consentite le vasche torrente, toboga, scivoli morbidi.
- Per piscine ad uso collettivo inserite in strutture già adibite in via principale ad altre attività (es. pubblici esercizi, agrituristiche, camping, etc.) valgono le disposizioni del presente documento, opportunamente vagliate e modulate in relazione al contesto, alla tipologia di piscine, all'afflusso clienti/utenti, alle altre attività presenti etc.
- Si raccomanda ai genitori/accompagnatori di avere cura di sorvegliare i bambini per il rispetto del distanziamento e delle norme igienico-comportamentali compatibilmente con il loro grado di autonomia e l'età degli stessi.
- Le vasche che non consentono il rispetto delle indicazioni suesposte per inefficacia dei trattamenti (es. piscine gonfiabili), il mantenimento del disinfettante cloro attivo libero o le distanze, devono essere interdette all'uso. Pertanto, si suggerisce particolare rigoroso monitoraggio nei confronti delle vasche per bambini.
- Tutte le misure dovranno essere integrate nel documento di autocontrollo in un apposito allegato aggiuntivo dedicato al contrasto dell'infezione da SARS-CoV-2.

Nelle piscine condominiali si applicano le seguenti misure:

- predisporre un'adeguata informazione sulle misure di prevenzione e un'adeguata segnaletica;
- riporre tutti gli indumenti e oggetti personali dentro borse personali ed evitare l'uso promiscuo di oggetti e attrezzature, quali ad esempio, palloni e materassini;
- dotare l'impianto di dispenser con prodotti igienizzanti per l'igiene delle mani dei frequentatori in punti ben visibili all'entrata, prevedendo l'obbligo di frizionarsi le mani;
- calcolare la densità di affollamento in vasca con un indice di 7 mq di superficie di acqua a persona;

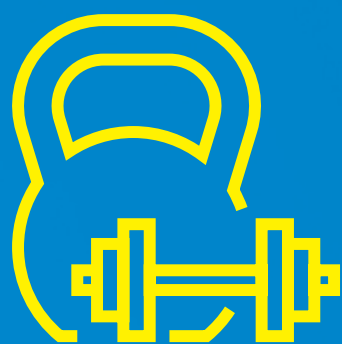
- per le aree solarium e verdi, assicurare un distanziamento tra gli ombrelloni (o altri sistemi di ombreggio) in modo da garantire una superficie di almeno 10 m² per ogni ombrellone;
- assicurare una distanza di almeno 1,5 m tra le attrezzature (lettini, sedie a sdraio), se non posizionate nel posto ombrellone, e l'utilizzo obbligatorio di teli personali;
- assicurare l'efficacia della filiera dei trattamenti dell'acqua e il limite del parametro cloro attivo libero in vasca compreso tra 1,0 - 1,5 mg/l; cloro combinato ≤ 0,40 mg/l; pH 6.5 – 7.5.;
- assicurare una regolare e frequente pulizia e disinfezione di aree comuni, spogliatoi, cabine, docce, servizi igienici e attrezzature (sdraio, sedie, lettini, attrezzature galleggianti, etc.);

Si raccomanda ai genitori o accompagnatori di avere cura di sorvegliare i bambini per il rispetto del distanziamento e delle norme igienico-comportamentali compatibilmente con il loro grado di autonomia e con la loro età.

Tutte le misure devono essere integrate nel documento di autocontrollo in un apposito allegato aggiuntivo dedicato al contrasto dell'infezione da SARS-CoV-2.

Resta fermo quanto previsto dalla DGR 17 maggio 2006 – n. 8/2552 (Requisiti per la costruzione, la manutenzione, la gestione, il controllo e la sicurezza, ai fini igienico-sanitari, delle piscine natatorie) a proposito della presenza di assistenti bagnanti con il brevetto di salvamento da assicurare nelle sole piscine con un volume totale delle vasche superiore a 300m³ e/o una profondità superiore a 1,4m. In presenza di vasche con profondità variabile, si considera – a scopo precauzionale - la profondità massima, se superiore a 1,40 metri.

Il servizio di assistenza/vigilanza può essere assicurato con le modalità ritenute più idonee dal titolare dell'impianto in relazione alle specificità dell'impianto stesso. A titolo esemplificativo e non esaustivo, si elencano alcune modalità: presenza di personale che, nell'ambito di altre mansioni, svolga anche il servizio di vigilanza bagnanti; utilizzo di telecamere o sistemi similari; regolamentazione sulle modalità di accesso e di utilizzo della piscina.



PALESTRE

PALESTRE

Le presenti indicazioni si applicano a enti locali e soggetti pubblici e privati titolari o gestori di palestre, anche all'interno di altre attività/esercizi, comprese le attività fisiche con modalità a corsi (senza contatto fisico interpersonale).

- Predisporre una adeguata informazione su tutte le misure di prevenzione da adottare.
- Redigere un programma delle attività il più possibile pianificato (es. con prenotazione) e regolamentare gli accessi in modo da evitare condizioni di assembramento e aggregazioni; mantenere l'elenco delle presenze per un periodo di 14 giorni garantendo il rispetto della normativa in materia di protezione dei dati personali.
- Prima dell'accesso al luogo di lavoro deve essere rilevata la temperatura corporea del personale e, se superiore ai 37,5°, non sarà consentito l'accesso o la permanenza ai luoghi di lavoro al lavoratore che sarà quindi posto momentaneamente in isolamento con relativa segnalazione all'ATS competente per territorio. Analogamente si provvederà se durante l'attività il lavoratore dovesse manifestare i sintomi di infezione respiratoria da COVID-19 (es. febbre, tosse, raffreddore, congiuntivite). La rilevazione della temperatura corporea è fortemente raccomandata anche per i clienti/utenti. Per le disposizioni di dettaglio si rinvia a quanto previsto dal paragrafo 1.3 dell'Ordinanza 590 del 31 luglio 2020.
- Organizzare gli spazi negli spogliatoi e docce in modo da assicurare le distanze di almeno 1 metro (ad esempio, prevedere postazioni d'uso alternate o separate da apposite barriere), anche regolamentando l'accesso agli stessi.
- Regolamentare i flussi, gli spazi di attesa, l'accesso alle diverse aree, il posizionamento di attrezzi e macchine, anche delimitando le zone, al fine di garantire la distanza di sicurezza:
 - almeno 1 metro per le persone mentre non svolgono attività fisica,
 - almeno 2 metri durante l'attività fisica (con particolare attenzione a quella intensa).
- Dotare l'impianto/struttura di dispenser con prodotti igienizzanti per l'igiene delle mani dei frequentatori/clienti/ospiti in punti ben visibili, prevedendo l'obbligo dell'igiene delle mani all'ingresso e in uscita.
- Dopo l'utilizzo da parte di ogni singolo soggetto, il responsabile della struttura assicura la disinfezione della macchina o degli attrezzi usati.
- Gli attrezzi e le macchine che non possono essere disinfettati non devono essere usati.
- Garantire la frequente pulizia e disinfezione dell'ambiente, di attrezzi e macchine (anche più volte al giorno), e comunque la disinfezione di spogliatoi (compresi armadietti) a fine giornata.
- Fare in modo che ogni praticante possa disporre di prodotti per la disinfezione e in quantità adeguata (in prossimità di ciascuna macchina o set di attrezzi) affinché, prima e dopo ogni esercizio, possa effettuare in autonomia la disinfezione della macchina o degli attrezzi usati.
- Non condividere borracce, bicchieri e bottiglie e non scambiare con altri utenti oggetti quali asciugamani, accappatoi o altro.
- Utilizzare in palestra apposite calzature previste esclusivamente a questo scopo.
- Tutti gli indumenti e oggetti personali devono essere riposti dentro la borsa personale, anche qualora depositati negli appositi armadietti; si raccomanda di non consentire l'uso promiscuo degli armadietti e di mettere a disposizione sacchetti per riporre i propri effetti personali.
- Inibire l'accesso ad ambienti altamente caldo-umidi (es. bagno turco). Potrà essere consentito l'accesso a tali strutture solo mediante prenotazione con uso esclusivo, purché sia garantita aerazione, pulizia e disinfezione prima di ogni ulteriore utilizzo. Diversamente, è consentito l'utilizzo della sauna con caldo a secco e temperatura regolata in modo da essere sempre compresa tra 80 e 90 °C; dovrà essere previsto un accesso alla sauna con una numerosità proporzionata alla superficie, assicurando il distanziamento interpersonale di almeno un metro; la sauna dovrà essere sottoposta a ricambio d'aria naturale prima di ogni turno evitando il ricircolo dell'aria; la sauna inoltre dovrà essere soggetta a pulizia e disinfezione prima di ogni turno.

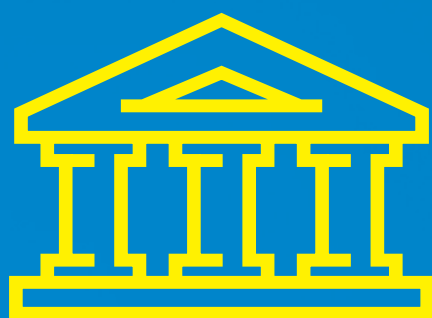
- Favorire il ricambio d'aria negli ambienti interni. In ragione dell'affollamento e del tempo di permanenza degli occupanti, dovrà essere verificata l'efficacia degli impianti al fine di garantire l'adeguatezza delle portate di aria esterna secondo le normative vigenti. In ogni caso, l'affollamento deve essere correlato alle portate effettive di aria esterna. Per gli impianti di condizionamento, è obbligatorio, se tecnicamente possibile, escludere totalmente la funzione di ricircolo dell'aria. In ogni caso vanno rafforzate ulteriormente le misure per il ricambio d'aria naturale e/o attraverso l'impianto, e va garantita la pulizia, ad impianto fermo, dei filtri dell'aria di ricircolo per mantenere i livelli di filtrazione/rimozione adeguati. Se tecnicamente possibile, va aumentata la capacità filtrante del ricircolo, sostituendo i filtri esistenti con filtri di classe superiore, garantendo il mantenimento delle portate. Nei servizi igienici va mantenuto in funzione continuata l'estrattore d'aria.



MANUTENZIONE DEL VERDE

MANUTENZIONE DEL VERDE

- La consegna a domicilio del cliente di piante e fiori per piantumazioni deve avvenire nel rispetto delle indicazioni fornite in relazione al trasporto dei prodotti. Se il personale effettua la consegna del prodotto, vige l'obbligo di mascherina e di guanti.
- Tutte le operazioni di pulizia devono essere effettuate indossando dispositivi di protezione (ad es. mascherina, guanti) e aerando i locali chiusi, individuando il personale dedicato (lavoratori della stessa azienda o personale esterno).
- Prima dell'accesso al luogo di lavoro deve essere rilevata la temperatura corporea del personale e, se superiore ai 37,5°, non sarà consentito l'accesso o la permanenza ai luoghi di lavoro al lavoratore che sarà quindi posto momentaneamente in isolamento con relativa segnalazione all'ATS competente per territorio. Analogamente si provvederà se durante l'attività il lavoratore dovesse manifestare i sintomi di infezione respiratoria da COVID-19 (es. febbre, tosse, raffreddore, congiuntivite). Per le disposizioni di dettaglio si rinvia a quanto previsto dal paragrafo 1.3 dell'Ordinanza 590 del 31 luglio 2020.
- Le operazioni di pulizia di tutte le superfici (in particolare all'interno dei locali spogliatoi, dei servizi igienici e negli altri luoghi o spazi comuni) dovranno avere cadenza giornaliera utilizzando comuni detergenti; mezzi di trasporto, macchine (trattori con uomo a bordo o senza uomo a bordo, piattaforme di lavoro elevabili - PLE) e attrezzature dovranno avere cadenza giornaliera utilizzando comuni detergenti.
- Le operazioni di disinfezione periodica devono interessare spogliatoi, servizi igienici e spazi comuni, comprese le macchine e le attrezzature (PLE, motoseghe, decespugliatori, rasaerba, scale, forbici) con particolare attenzione se a noleggio.
- L'azienda dovrà mettere a disposizione idonei mezzi detergenti, dovrà inoltre rendere disponibile all'interno dei locali e degli automezzi utilizzati per raggiungere i cantieri i dispenser di prodotti igienizzanti per le mani.
- Deve essere regolamentato l'accesso agli spazi comuni (quali, ad esempio, spogliatoi, zona pausa caffè) limitando il numero delle presenze contemporanee ed il tempo di permanenza, con il rispetto in ogni caso del criterio della distanza di almeno 1 metro fra le persone.
- Relativamente alla protezione delle mani, in considerazione del rischio aggiuntivo derivante da un errato impiego di tali dispositivi, si ritiene più protettivo consentire di lavorare senza guanti monouso e disporre il lavaggio frequente delle mani con prodotti igienizzanti secondo opportune procedure aziendali (fatti salvi i casi di rischio specifico associati alla mansione specifica o di probabile contaminazione delle superfici).
- Allestimento del cantiere: i lavoratori in tutte le fasi di delimitazione del cantiere, apposizione segnaletica, scarico materiali e attrezzature devono mantenere le distanze di sicurezza. Il distanziamento attraverso l'apposizione di idonea segnaletica e/o recinzione di cantiere deve essere garantito anche nei confronti di committenti e/o cittadini.
- Operazioni di potatura o abbattimento alberi: l'operatore alla guida del trattore o macchine semoventi cabinate deve trovarsi da solo, sia durante le fasi di spostamento sia durante le fasi di lavorazione. Evitare se possibile l'uso promiscuo di macchine semoventi cabinate o, preliminarmente, effettuare la pulizia e disinfezione della cabina e delle superfici della macchina. Anche nel caso di uso promiscuo delle attrezzature, ad esempio motoseghe, si consiglia, preliminarmente, la disinfezione delle parti che possono veicolare il contagio.
- Attività di sfalcio, piantumazione, creazione e cura di aree verdi: evitare, se possibile, l'uso promiscuo di trattorini o macchine semoventi quali escavatori, preliminarmente effettuare la pulizia e la disinfezione delle superfici delle attrezzature.



**MUSEI, ARCHIVI
E BIBLIOTECHE
E ALTRI LUOGHI
DELLA CULTURA**

MUSEI, ARCHIVI E BIBLIOTECHE E ALTRI LUOGHI DELLA CULTURA

Le presenti indicazioni si applicano per enti locali e soggetti pubblici e privati titolari di musei, archivi e biblioteche e altri luoghi della cultura.

- Predisporre una adeguata informazione sulle misure di prevenzione da adottare.
- Definire uno specifico piano di accesso per i visitatori (giorni di apertura, orari, numero massimo visitatori, sistema di prenotazione, etc.) che dovrà essere esposto e comunque comunicato ampiamente (es. canali sociali, sito web, comunicati stampa), anche al fine di evitare condizioni di assembramento e aggregazione.
- Prima dell'accesso al luogo di lavoro deve essere rilevata la temperatura corporea del personale e, se superiore ai 37,5°, non sarà consentito l'accesso o la permanenza ai luoghi di lavoro al lavoratore che sarà quindi posto momentaneamente in isolamento con relativa segnalazione all'ATS competente per territorio. Analogamente si provvederà se durante l'attività il lavoratore dovesse manifestare i sintomi di infezione respiratoria da COVID-19 (es. febbre, tosse, raffreddore, congiuntivite). La rilevazione della temperatura corporea è fortemente raccomandata anche per i clienti/utenti. Per le disposizioni di dettaglio si rinvia a quanto previsto dal paragrafo 1.3 dell'Ordinanza 590 del 31 luglio 2020.
- I visitatori ed il personale devono sempre indossare la mascherina, fatte salve le deroghe previste dalle disposizioni vigenti.
- L'area di contatto tra personale e utenza all'ingresso, laddove possibile, può essere delimitata da barriere fisiche adeguate a prevenire il contagio tramite droplet.
- In tutti i locali mettere a disposizione prodotti igienizzanti per l'igiene delle mani.
- Quando opportuno, predisporre percorsi ed evidenziare le aree, anche con segnaletica sul pavimento, per favorire il distanziamento interpersonale e che prevedano una separazione tra ingresso e uscita.
- Assicurare una adeguata pulizia e disinfezione delle superfici e degli ambienti, con particolare attenzione a quelle toccate con maggiore frequenza (es. schermi touch, maniglie, interruttori, corrimano, etc.). Assicurare regolare pulizia e disinfezione dei servizi igienici. La pulizia di ambienti ove siano esposti, conservati o stoccati beni culturali, devono essere garantiti con idonee procedure e prodotti.
- Favorire il ricambio d'aria negli ambienti interni. In ragione dell'affollamento e del tempo di permanenza degli occupanti, dovrà essere verificata l'efficacia degli impianti al fine di garantire l'adeguatezza delle portate di aria esterna secondo le normative vigenti. In ogni caso, l'affollamento deve essere correlato alle portate effettive di aria esterna. Per gli impianti di condizionamento, è obbligatorio, se tecnicamente possibile, escludere totalmente la funzione di ricircolo dell'aria. In ogni caso vanno rafforzate ulteriormente le misure per il ricambio d'aria naturale e/o attraverso l'impianto, e va garantita la pulizia, ad impianto fermo, dei filtri dell'aria di ricircolo per mantenere i livelli di filtrazione/rimozione adeguati. Se tecnicamente possibile, va aumentata la capacità filtrante del ricircolo, sostituendo i filtri esistenti con filtri di classe superiore, garantendo il mantenimento delle portate. Nei servizi igienici va mantenuto in funzione continuata l'estrattore d'aria.
- L'utilizzo di ascensori, dove possibile, va limitato e riservato a persone con disabilità motoria.
- Nei guardaroba, gli indumenti e oggetti personali devono essere riposti in appositi sacchetti monouso porta abiti e simili.
- Eventuali audioguide o supporti informativi o strumentazioni finalizzate alla fruizione dei documenti potranno essere utilizzati solo se adeguatamente disinfettati al termine di ogni utilizzo. Favorire l'utilizzo di dispositivi personali per la fruizione delle informazioni. Eliminare la disponibilità di depliant e altro materiale informativo cartaceo.
- Eventuali attività divulgative dovranno tenere conto delle regole di distanziamento sociale e si suggerisce di organizzare le stesse attraverso turni, preventivamente programmati e privilegiando gli spazi aperti.
- Per quanto concerne il trattamento di fondi documentari e collezioni librerie, non potendo essere sottoposti a procedure di disinfezione poiché dannosi per gli stessi, si rimanda alle procedure di stoccaggio in isolamento degli stessi dopo il loro utilizzo. Si precisa che l'isolamento preventivo delle collezioni delle biblioteche e degli archivi si intende limitato ai materiali che provengono dal prestito agli utenti e quindi da un flusso esterno non controllato, e che pertanto non si applica alla consultazione interna, che deve avvenire sempre previa igienizzazione delle mani.

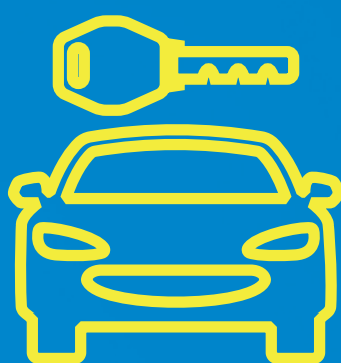


ATTIVITÀ FISICA ALL'APERTO

ATTIVITÀ FISICA ALL'APERTO

Le presenti indicazioni si applicano a tutti gli impianti sportivi dove si pratica attività all'aperto che hanno strutture di servizio al chiuso (reception, deposito attrezzi, sala ricezione, spogliatoi, direzione gara, etc).

- Predisporre una adeguata informazione sulle misure di prevenzione.
- Redigere un programma delle attività il più possibile pianificato in modo da dissuadere eventuali condizioni di aggragazione, regolamentare i flussi negli spazi di attesa e nelle varie aree in modo da evitare assembramenti e garantire il distanziamento interpersonale.
- Prima dell'accesso al luogo di lavoro deve essere rilevata la temperatura corporea del personale e, se superiore ai 37,5 °C, non sarà consentito l'accesso o la permanenza ai luoghi di lavoro al lavoratore che sarà quindi posto momentaneamente in isolamento con relativa segnalazione all'ATS competente per territorio. Analogamente si provvederà se durante l'attività il lavoratore dovesse manifestare i sintomi di infezione respiratoria da COVID-19 (es. febbre, tosse, raffreddore, congiuntivite). La rilevazione della temperatura corporea è fortemente raccomandata anche per i clienti/utenti. Per le disposizioni di dettaglio si rinvia a quanto previsto dal paragrafo 1.3 dell'Ordinanza 590 del 31 luglio 2020.
- Disporre attrezzi e macchine per garantire gli spazi necessari per il rispetto della distanza di sicurezza minima fra le persone non inferiore a 1 metro mentre non si svolge attività fisica.
- Presenza di personale formato per verificare e indirizzare gli utenti al rispetto di tutte le norme igieniche e distanziamento sociale.
- Pulizia e disinfezione dell'ambiente e di attrezzi e macchine al termine di ogni seduta di allenamento individuale
- Gli attrezzi e le macchine che non possono essere disinfettati non devono essere usati.
- Per gli utenti è obbligatoria l'igiene delle mani prima e dopo l'accesso.
- Non condividere borracce, bicchieri e bottiglie e non scambiare con altri utenti oggetti quali asciugamani, accappatoi o altro.
- Fare in modo che ogni praticante possa disporre di prodotti per la disinfezione e in quantità adeguata (in prossimità di ciascuna macchina o set di attrezzi) affinché, prima e dopo ogni esercizio, possa effettuare in autonomia la disinfezione della macchina o degli attrezzi usati.



NOLEGGIO VEICOLI E ALTRE ATTREZZATURE

NOLEGGIO VEICOLI E ALTRE ATTREZZATURE

Le presenti indicazioni si applicano ai servizi di noleggio, pubblici e privati

- Garantire un'adeguata informazione e sensibilizzazione degli utenti sulle misure igieniche e comportamentali utili a contenere la trasmissione del SARS-CoV-2, anche facendo appello al senso di responsabilità individuale. I messaggi devono essere comprensibili ad eventuali utenti di altra nazionalità e possono essere veicolati attraverso apposita segnaletica e cartellonistica, consegna di informative, promozione e rinforzo del rispetto delle misure igieniche da parte del personale addetto.
- Consentire l'accesso al servizio solo tramite prenotazione, tramite modalità di collegamento a distanza e app dedicate; favorire modalità di pagamento elettronico.
- Prima dell'accesso al luogo di lavoro deve essere rilevata la temperatura corporea del personale e, se superiore ai 37,5°, non sarà consentito l'accesso o la permanenza ai luoghi di lavoro al lavoratore che sarà quindi posto momentaneamente in isolamento con relativa segnalazione all'ATS competente per territorio. Analogamente si provvederà se durante l'attività il lavoratore dovesse manifestare i sintomi di infezione respiratoria da COVID-19 (es. febbre, tosse, raffreddore, congiuntivite). La rilevazione della temperatura corporea è fortemente raccomandata anche per i clienti/utenti al momento dell'accesso presso la struttura commerciale ove avviene il servizio di noleggio. Per le disposizioni di dettaglio si rinvia a quanto previsto dal paragrafo 1.3 dell'Ordinanza 590 del 31 luglio 2020.
- Negli uffici/locali/aree all'aperto, mettere a disposizione prodotti igienizzanti per l'igiene delle mani degli utenti.
- Negli uffici/locali/aree all'aperto evitare assembramenti degli utenti, predisponendo percorsi guidati di distanziamento per assicurare il mantenimento di almeno 1 metro di distanza tra noleggiatore ed utente.
- L'utilizzo di mascherine a protezione delle vie respiratorie è obbligatorio in tutti i locali chiusi accessibili al pubblico e comunque in tutte le occasioni in cui non sia possibile garantire continuamente il mantenimento della distanza di sicurezza interpersonale, fatte salve le eccezioni previste dalle disposizioni vigenti (bambini di età inferiore a 6 anni, soggetti con disabilità non compatibili con l'uso continuativo della mascherina e soggetti che interagiscono con i predetti).
- Le postazioni di lavoro del personale addetto possono essere delimitate da barriere fisiche adeguate a prevenire il contagio tramite droplet.
- Per quanto riguarda il microclima degli uffici/locali, è fondamentale garantire condizioni di adeguato ricambio dell'aria indoor:
 - garantire una frequente manutenzione/sostituzione dei pacchi filtranti dell'aria in ingresso (eventualmente anche adottando pacchi filtranti più efficienti);
 - relativamente agli impianti di riscaldamento/raffrescamento che fanno uso di pompe di calore, fancoil o termoconvettori, qualora non sia possibile garantire la corretta climatizzazione degli ambienti tenendo fermi gli impianti, pulire in base alle indicazioni fornite dal produttore, ad impianto fermo, i filtri dell'aria di ricircolo per mantenere i livelli di filtrazione/rimozione adeguati.
- Garantire la frequente pulizia di tutti gli ambienti, con regolare disinfezione delle superfici toccate con maggiore frequenza (es. banchi, piani di lavoro, piani d'appoggio, corrimano, interruttori della luce, pulsanti, maniglie ecc.).

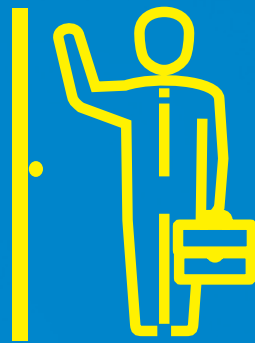
NOLEGGIO E LOCAZIONE DI MEZZI DI TRASPORTO

- I gestori assicurano la pulizia dei veicoli e mezzi noleggiati/locati prima di ogni nuova consegna, utilizzando prodotti disinfettanti per le superfici toccate più di frequente (es. volante, timone, leva del cambio, display, manopole, pulsanti, manubri, ecc.).
- Per il servizio di bike sharing e di car sharing dovrà essere garantita l'igienizzazione delle mani dei clienti. Qualora non sia possibile da parte del gestore garantire la presenza di postazioni per l'igienizzazione delle mani, ogni utente/cliente dovrà dotarsi di guanti monouso per l'utilizzo dei veicoli e dei mezzi noleggiati. I gestori devono comunque assicurare la frequente pulizia di veicoli e mezzi, utilizzando prodotti disinfettanti.

- Per le attività di noleggio delle unità da diporto, si applicano in analogia le disposizioni previste per i servizi non di linea di navigazione di passeggeri.

NOLEGGIO DI ALTRE ATTREZZATURE

- Tutte le attrezzature devono essere pulite e disinfettate dopo ogni restituzione da parte del noleggiatore.
- Si avrà cura di porre particolare attenzione a tutte le superfici che prevedono nell'utilizzo il contatto con le mani (es. tastiere, maniglie ecc.) o che possono essere a rischio di contaminazione da droplet nel caso in cui l'utente abbia utilizzato lo strumento senza mascherina.
- Se lo strumento noleggiato non può essere pulito e disinfettato senza danneggiarlo, l'utente dovrà essere informato che l'utilizzo è possibile solo indossando guanti e/o mascherina.

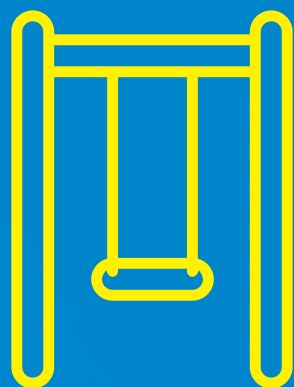


**INFORMATORI SCIENTIFICI
DEL FARMACO E VENDITA
PORTA A PORTA**

INFORMATORI SCIENTIFICI DEL FARMACO E VENDITA PORTA A PORTA

- Per tutti gli informatori, si applicano le disposizioni/protocolli della struttura/azienda presso cui si recano per la loro attività.
- Il professionista informatore dovrà sempre provvedere ad adeguata igiene delle mani e all'utilizzo della mascherina a protezione delle vie aeree e di guanti monouso.
- Favorire il ricambio d'aria negli ambienti interni al termine dell'incontro.
- Dovranno essere privilegiate le attività da remoto e di contatto a distanza.
- L'eventuale attività di persona dovrà avvenire sempre previo appuntamento concordato, individuando specifici orari per evitare, dove possibile, intersezioni con altri utenti o pazienti anche negli spazi d'attesa.
- Dovrà sempre essere rispettata la distanza interpersonale tra informatore e operatore sanitario.
- Evitare l'utilizzo promiscuo di oggetti nell'attività informativa. Prima di utilizzarli presso il domicilio del cliente provvedere ad una accurata pulizia degli strumenti di lavoro (campionari, dimostrativi, depliant, tablet ecc.) utilizzando igienizzanti specifici.

Le presenti misure si applicano, per quanto compatibili, anche alle vendite porta a porta.



AREE GIOCHI PER BAMBINI

AREE GIOCHI PER BAMBINI

Le presenti indicazioni si applicano alle zone attrezzate con giochi per bambini, presenti all'interno di aree pubbliche e private, comprese quelle all'interno di strutture ricettive e commerciali.

- Predisporre per genitori, bambini, accompagnatori ed eventuale personale una adeguata informazione su tutte le misure di prevenzione da adottare. Prevedere segnaletica, con pittogrammi e affini, idonea ai minori, comprensibile anche ad utenti stranieri, in particolar modo per aree a vocazione turistica.
- Invitare il personale e i genitori all'auto-monitoraggio delle condizioni di salute proprie e del proprio nucleo familiare, ed informarli circa i comportamenti da adottare in caso di comparsa di sintomi sospetti per COVID-19.
- Per bambini e ragazzi devono essere promosse le misure igienico-comportamentali con modalità anche ludiche, compatibilmente con l'età e con il loro grado di autonomia e consapevolezza.
- Riorganizzare gli spazi e la dislocazione delle apparecchiature, per garantire l'accesso in modo ordinato, al fine di evitare assembramenti di persone e di assicurare il mantenimento di almeno 1 metro di separazione tra gli utenti, ad eccezione ad eccezione dei componenti dello stesso nucleo familiare o conviventi o per le persone che in base alle disposizioni vigenti non siano soggette al distanziamento interpersonale; detto ultimo aspetto afferisce alla responsabilità individuale. In caso di presenza di minori che necessitano di accompagnamento consentire l'accesso a un solo accompagnatore per bambino. Se possibile organizzare percorsi separati per l'entrata e per l'uscita.
- La mascherina di protezione delle vie aeree deve essere utilizzata da genitori, accompagnatori ed eventuale personale, e dai bambini e ragazzi sopra i 6 anni di età. Privilegiare mascherine colorate e/o con stampe.
- Mettere a disposizione idonei dispenser di prodotti igienizzanti per la frequente igiene delle mani in tutti gli ambienti, in particolare nei punti di ingresso e di uscita. Questa misura non è obbligatoria per le aree gioco presenti nei parchi pubblici.
- Garantire una approfondita pulizia delle aree e delle attrezzature, preferibilmente giornaliera o con una frequenza adeguata rispetto all'intensità di utilizzo; qualora non sia possibile una adeguata pulizia delle attrezzature, non ne potrà essere consentito l'utilizzo.

SALE GIOCHI

- Riorganizzare gli spazi e la dislocazione delle apparecchiature per garantire l'accesso in modo ordinato, al fine di evitare assembramenti di persone e di assicurare il mantenimento di almeno 1 metro di separazione tra gli utenti, ad eccezione delle persone che, in base alle disposizioni vigenti, non siano soggette al distanziamento interpersonale; detto ultimo aspetto afferisce alla responsabilità individuale. In caso di presenza di minori che necessitano di accompagnamento consentire l'accesso a un solo accompagnatore per bambino.
- Il gestore è tenuto, in ragione delle aree a disposizione, a calcolare e a gestire le entrate dei clienti in tutte le aree (comprese le aree distributori di bevande e/o snack, ecc.) per evitare assembramenti, come indicato al punto precedente.
- Il personale di servizio deve utilizzare la mascherina e deve procedere ad una frequente igienizzazione delle mani.
- La postazione dedicata alla cassa può essere dotata di barriere fisiche (es. schermi). In ogni caso, favorire modalità di pagamento elettroniche.
- Dotare il locale di dispenser con soluzioni igienizzanti per l'igiene delle mani dei clienti in punti ben visibili all'entrata, prevedendo l'obbligo di frizionarsi le mani già in entrata. Altresì prevedere la collocazione di dispenser in vari punti del locale in modo da favorire da parte dei frequentatori l'igiene delle mani, prima dell'utilizzo di ogni gioco/attrezzatura.
- I clienti dovranno indossare la mascherina.

- Periodicamente (almeno ogni ora), è necessario assicurare pulizia e disinfezione delle superfici dei giochi a contatto con le mani (pulsantiere, maniglie, ecc). Sono consentite le attività ludiche che prevedono l'utilizzo di materiali di cui non sia possibile garantire una puntuale e accurata disinfezione (quali ad esempio carte da gioco), purché siano rigorosamente rispettate le seguenti indicazioni: obbligo di utilizzo di mascherina; igienizzazione frequente delle mani e della superficie di gioco; rispetto della distanza di sicurezza di almeno 1 metro sia tra giocatori dello stesso tavolo sia tra tavoli adiacenti. Nel caso di utilizzo di carte da gioco è consigliata inoltre una frequente sostituzione dei mazzi di carte usati con nuovi mazzi.
- Le apparecchiature che non possono essere pulite e disinfettate non devono essere usate. Non possono altresì essere usati i giochi a uso collettivo in cui non sia possibile il distanziamento interpersonale di almeno 1 metro.
- Favorire il ricambio d'aria negli ambienti interni. In ragione dell'affollamento e del tempo di permanenza degli occupanti, dovrà essere verificata l'efficacia degli impianti al fine di garantire l'adeguatezza delle portate di aria esterna secondo le normative vigenti. In ogni caso, l'affollamento deve essere correlato alle portate effettive di aria esterna. Per gli impianti di condizionamento, è obbligatorio, se tecnicamente possibile, escludere totalmente la funzione di ricircolo dell'aria. In ogni caso vanno rafforzate ulteriormente le misure per il ricambio d'aria naturale e/o attraverso l'impianto, e va garantita la pulizia, ad impianto fermo, dei filtri dell'aria di ricircolo per mantenere i livelli di filtrazione/rimozione adeguati. Se tecnicamente possibile, va aumentata la capacità filtrante del ricircolo, sostituendo i filtri esistenti con filtri di classe superiore, garantendo il mantenimento delle portate. Nei servizi igienici va mantenuto in funzione continuata l'estrattore d'aria.



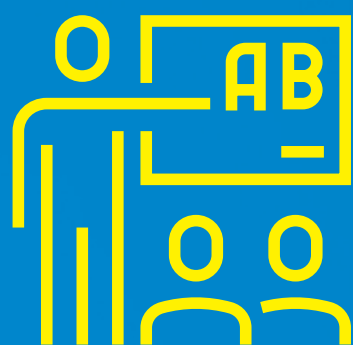
CIRCOLI CULTURALI E RICREATIVI

CIRCOLI CULTURALI E RICREATIVI

Le presenti indicazioni si applicano ai luoghi di ritrovo di associazioni culturali, circoli ricreativi, club, centri di aggregazione sociale, università del tempo libero e della terza età.

- Garantire un'adeguata informazione e sensibilizzazione degli utenti sulle misure igieniche e comportamentali utili a contenere la trasmissione del SARS-CoV-2, anche facendo appello al senso di responsabilità individuale. I messaggi devono essere comprensibili ad eventuali utenti di altra nazionalità e possono essere veicolati attraverso apposita segnaletica e cartellonistica, invio di informative agli iscritti, promozione e rinforzo del rispetto delle misure igieniche da parte del personale addetto.
- Riorganizzare gli spazi, i percorsi e il programma di attività in modo da assicurare il mantenimento della distanza interpersonale di almeno 1 metro (2 metri in caso di attività fisica). Sono fatte salve le eccezioni previste dalle normative vigenti, la cui applicazione afferisce alla responsabilità dei singoli. Potrà essere valutata una diminuzione della capienza massima dei locali.
- Privilegiare, laddove possibile, lo svolgimento di attività all'aria aperta, garantendo comunque il rispetto della distanza di sicurezza interpersonale.
- Privilegiare attività a piccoli gruppi di persone, garantendo sempre il rispetto della distanza interpersonale anche durante le attività di tipo ludico. Per le attività che prevedono la condivisione di oggetti (es. giochi da tavolo, biliardo, bocce), adottare modalità organizzative tali da ridurre il numero di persone che manipolano gli stessi oggetti, ad esempio predisponendo turni di gioco e squadre a composizione fissa, e obbligare comunque all'uso della mascherina e alla disinfezione delle mani prima di ogni nuovo gioco. In ogni caso, i piani di lavoro, i tavoli da gioco e ogni oggetto fornito in uso agli utenti devono essere disinfettati prima e dopo ciascun turno di utilizzo. Sono consentite le attività ludiche che prevedono l'utilizzo di materiali di cui non sia possibile garantire una puntuale e accurata disinfezione (quali ad esempio carte da gioco), purché siano rigorosamente rispettate le seguenti indicazioni: obbligo di utilizzo di mascherina; igienizzazione frequente delle mani e della superficie di gioco; rispetto della distanza di sicurezza di almeno 1 metro sia tra giocatori dello stesso tavolo sia tra tavoli adiacenti. Nel caso di utilizzo di carte da gioco è consigliata inoltre una frequente sostituzione dei mazzi di carte usati con nuovi mazzi.
- È consentita la messa a disposizione, possibilmente in più copie, di riviste, quotidiani e materiale informativo a favore dell'utenza per un uso comune, da consultare previa igienizzazione delle mani.
- L'utilizzo di mascherine a protezione delle vie respiratorie è obbligatorio in tutti i locali chiusi accessibili al pubblico e comunque in tutte le occasioni in cui non sia possibile garantire continuamente il mantenimento della distanza di sicurezza interpersonale, fatte salve le eccezioni previste dalle disposizioni vigenti (bambini di età inferiore a 6 anni, soggetti con disabilità non compatibili con l'uso continuativo della mascherina e soggetti che interagiscono con i predetti).
- È necessario mettere a disposizione degli utenti e degli addetti distributori di soluzioni disinfettanti per le mani da dislocare in più punti, in particolare vicino agli ingressi delle stanze. Si ricorda che i guanti non sostituiscono la corretta igiene delle mani e devono essere cambiati frequentemente e comunque ogni volta che si sporcano o si danneggiano. I guanti già utilizzati, una volta rimossi, non devono essere riutilizzati e devono essere smaltiti nei rifiuti indifferenziati.
- Prima dell'accesso al luogo di lavoro deve essere rilevata la temperatura corporea del personale e, se superiore ai 37,5 °C, non sarà consentito l'accesso o la permanenza ai luoghi di lavoro al lavoratore che sarà quindi posto momentaneamente in isolamento con relativa segnalazione all'ATS competente per territorio. Analogamente si provvederà se durante l'attività il lavoratore dovesse manifestare i sintomi di infezione respiratoria da COVID-19 (es. febbre, tosse, raffreddore, congiuntivite). La rilevazione della temperatura corporea è fortemente raccomandata anche per gli utenti. Per le disposizioni di dettaglio si rinvia a quanto previsto dal paragrafo 1.3 dell'Ordinanza 590 del 31 luglio 2020.
- Mantenere un registro delle presenze giornaliere da conservare per una durata di 14 giorni, garantendo il rispetto della normativa in materia di protezione dei dati personali.
- Le postazioni dedicate al ricevimento degli utenti possono essere dotate di barriere fisiche (es. schermi).

- La disposizione dei posti a sedere dovrà garantire il rispetto della distanza interpersonale di almeno 1 metro.
- Garantire la frequente pulizia di tutti gli ambienti e con regolare disinfezione delle superfici toccate con maggiore frequenza (es. banchi, tavoli, piani d'appoggio, corrimano, interruttori della luce, pulsanti, maniglie di porte e finestre, attrezzature, giochi, servizi igienici, docce, spogliatoi ecc.).
- Favorire il ricambio d'aria negli ambienti interni. In ragione dell'affollamento e del tempo di permanenza degli occupanti, dovrà essere verificata l'efficacia degli impianti al fine di garantire l'adeguatezza delle portate di aria esterna secondo le normative vigenti. In ogni caso, l'affollamento deve essere correlato alle portate effettive di aria esterna. Per gli impianti di condizionamento, è obbligatorio, se tecnicamente possibile, escludere totalmente la funzione di ricircolo dell'aria. In ogni caso vanno rafforzate ulteriormente le misure per il ricambio d'aria naturale e/o attraverso l'impianto, e va garantita la pulizia, ad impianto fermo, dei filtri dell'aria di ricircolo per mantenere i livelli di filtrazione/rimozione adeguati. Se tecnicamente possibile, va aumentata la capacità filtrante del ricircolo, sostituendo i filtri esistenti con filtri di classe superiore, garantendo il mantenimento delle portate. Nei servizi igienici va mantenuto in funzione continuata l'estrattore d'aria.
- Per quanto riguarda le misure organizzative e di prevenzione specifiche per le varie tipologie di attività (es. somministrazione di alimenti e bevande, attività motoria e sportiva, attività formative, conferenze, dibattiti, spettacoli) si rimanda alle schede tematiche pertinenti.



FORMAZIONE PROFESSIONALE

FORMAZIONE PROFESSIONALE

Le presenti indicazioni si applicano alle attività formative da realizzare nei diversi contesti (aula, laboratori e imprese) compresi gli esami finali (teorici e/o pratici), le attività di verifica, di accompagnamento, tutoraggio e orientamento in gruppo e individuali tra i quali, a mero titolo esemplificativo e non esaustivo:

- percorsi di istruzione e formazione professionale anche in modalità duale, finalizzati al conseguimento di qualifica e diploma professionale, sia presso le Scuole della formazione professionale che presso gli Istituti Professionali Statali in regime di sussidiarietà;
 - percorsi di formazione superiore (ITS, Ifts ecc.);
 - percorsi di formazione e attività di orientamento per l'inserimento e il reinserimento lavorativo degli adulti;
 - percorsi di educazione degli adulti e formazione permanente;
 - percorsi di formazione regolamentata;
 - percorsi di formazione continua;
 - formazione obbligatoria in tema di salute e sicurezza sul lavoro, ai sensi del D.Lgs. 81/2008;
 - orientamento di gruppo;
 - percorsi di formazione linguistica e musicale;
 - corsi di formazione e aggiornamento per la professione veterinaria.
- Predisporre una adeguata informazione sulle misure di prevenzione adottate dalla singola organizzazione, comprensibile anche per gli utenti di altra nazionalità.
 - Prima dell'accesso al luogo di lavoro deve essere rilevata la temperatura corporea del personale e, se superiore ai 37,5°, non sarà consentito l'accesso e sarà invitato a rientrare al proprio domicilio e a contattare il proprio MMG per la valutazione clinica necessaria. Se durante l'attività il lavoratore dovesse manifestare i sintomi di infezione da COVID-19 (es. febbre, tosse, raffreddore, congiuntivite, ecc.) si dovrà procedere in base alle "Indicazioni operative per la gestione di casi e focolai di Sars-Cov-2 nelle Scuole e nei servizi educativi dell'infanzia" (allegato n. 21 del DPCM 7 settembre 2020).
 - La rilevazione della temperatura corporea è fortemente raccomandata, all'ingresso della struttura, anche per gli utenti impedendo l'accesso in aula o alla sede dell'attività formativa in caso di temperatura > 37,5 °C. Resta ferma la responsabilità individuale rispetto allo stato di salute proprio o di minori affidati alla responsabilità genitoriale così come indicato nelle sopra citate Indicazioni operative.
 - Le "Indicazioni operative per la gestione di casi e focolai di Sars-Cov-2 nelle Scuole e nei servizi educativi dell'infanzia" (allegato n. 21 del DPCM 7 settembre 2020) costituiscono il riferimento per tutte le procedure da prevedere nel caso di insorgenza di sintomi tra gli studenti. Nel caso si giunga ad una diagnosi confermata di infezione da COVID 19, sarà l'ATS competente ad indicare i provvedimenti da assumere per il contenimento del contagio, in base alla situazione specifica.
 - Rendere disponibili a utenti e personale prodotti igienizzanti per l'igiene delle mani per utenti e personale anche in più punti degli spazi dedicati all'attività, in particolare all'entrata e in prossimità dei servizi igienici, e promuoverne l'utilizzo frequente.
 - Registrazione scrupolosa delle presenze, anche per consentire alle strutture sanitarie competenti di individuare eventuali contatti.
 - Privilegiare, laddove possibile, l'organizzazione delle attività in gruppi il più possibile omogenei (es. utenti frequentanti il medesimo intervento; utenti della stessa azienda) e solo in subordine organizzare attività per gruppo promiscui.
 - Nel caso di soggetti minori (età 14-17), il rispetto delle norme di distanziamento e il mantenimento della distanza interpersonale sono obiettivi che possono essere applicati solo compatibilmente con il grado di autonomia e di consapevolezza e in considerazione dell'età degli stessi. Pertanto, sulla base di tali considerazioni, le attività dovranno essere modulate in ogni contesto specifico.
 - Laddove possibile, con particolare riferimento alle esercitazioni pratiche, privilegiare l'utilizzo degli spazi esterni.

- Gli spazi destinati all'attività d'aula devono essere organizzati in modo da assicurare il mantenimento di almeno 1 metro di separazione tra gli utenti; tale distanza può essere ridotta solo ricorrendo a barriere fisiche adeguate a prevenire il contagio tramite droplet.
- Per quanto riguarda l'uso delle mascherine si fa riferimento a quanto raccomandato nel verbale del Comitato Tecnico Scientifico n. 104 del 31 agosto scorso: nella scuola secondaria, anche considerando una trasmissibilità analoga a quella degli adulti, la mascherina chirurgica può essere rimossa in condizione di staticità con il rispetto della distanza di almeno un metro, l'assenza di situazioni che prevedano la possibilità di aerosolizzazione (es. canto) e in situazione epidemiologica di bassa circolazione virale come definita dalla autorità sanitaria. Resta fermo l'obbligo della mascherina durante gli spostamenti in entrata e uscita e all'interno della scuola nonché laddove non possa essere rispettato il distanziamento. Nel caso dei docenti, è possibile fare ricorso ad una visiera trasparente. Resta inteso che nelle attività pratiche dovranno essere utilizzati, se previsti, gli ordinari dispositivi di protezione individuale associati ai rischi della singola attività.
- Dovrà essere garantita la regolare pulizia e disinfezione degli ambienti, in ogni caso al termine di ogni attività di un gruppo di utenti, con particolare attenzione alle superfici più frequentemente toccate, ai servizi igienici e alle parti comuni (es. aree ristoro, tastiere dei distributori automatici di bevande e snack);
- Gli strumenti utilizzati nella formazione pratica dovranno essere puliti e disinfettati ad ogni cambio di utente; in ogni caso andrà garantita una adeguata disinfezione ad ogni fine giornata. Qualora la specifica attività preveda l'utilizzo frequente e condiviso da parte di più soggetti (a titolo esemplificativo nel caso di aule informatiche, cucine industriali, laboratori e relative attrezzature specifiche), sarà necessario procedere alla pulizia e disinfezione frequente delle mani o dei guanti.
- Favorire il ricambio d'aria negli ambienti interni. In ragione dell'affollamento e del tempo di permanenza degli occupanti, dovrà essere verificata l'efficacia degli impianti al fine di garantire l'adeguatezza delle portate di aria esterna secondo le normative vigenti. In ogni caso, l'affollamento deve essere correlato alle portate effettive di aria esterna. Per gli impianti di condizionamento, è obbligatorio, se tecnicamente possibile, escludere totalmente la funzione di ricircolo dell'aria. In ogni caso vanno rafforzate ulteriormente le misure per il ricambio d'aria naturale e/o attraverso l'impianto, e va garantita la pulizia, ad impianto fermo, dei filtri dell'aria di ricircolo per mantenere i livelli di filtrazione/rimozione adeguati. Se tecnicamente possibile, va aumentata la capacità filtrante del ricircolo, sostituendo i filtri esistenti con filtri di classe superiore, garantendo il mantenimento delle portate. Nei servizi igienici va mantenuto in funzione continuata l'estrattore d'aria.
- Per i tirocinanti che svolgono attività formativa presso terzi, si applicano le disposizioni/protocolli della struttura/azienda ospitante. In presenza di più tirocinanti presso la medesima struttura/azienda e in attuazione di detti protocolli potrà essere necessario articolare le attività di tirocinio secondo turni da concordare con il tirocinante, il responsabile dell'azienda/struttura ospitante e/o tutor aziendale.
- Per lo svolgimento di attività formative all'interno dei laboratori presso le istituzioni formative, compresi gli enti che erogano formazione di tipo musicale, artistico e linguistico, si applicano gli stessi protocolli di sicurezza previsti per il settore, l'attività e il luogo di lavoro ove è esercitata l'esperienza formativa in tirocinio.
- In occasione degli esami, il calendario di convocazione dei candidati per orali e prove pratiche dovrà essere cadenzato temporalmente, in modo che il candidato possa rimanere presso la sede dell'esame per il tempo strettamente necessario. Gli orari devono essere distanziati in modo da non creare assembramento fuori dai locali tra persone in attesa di essere esaminate; il candidato deve lasciare la sede subito dopo l'espletamento della prova.
- Per quanto riguarda i percorsi ordinamentali di istruzione e formazione professionale che offrono anche servizi conviviali e realizzano attività formative a carattere residenziale, attività di ospitalità e ristorazione, si applicano in modo complementare alle presenti prescrizioni anche quelle relative alla ristorazione e alle attività ricettive contenute nelle rispettive schede del presente allegato.



SPETTACOLI

SPETTACOLI

Le presenti indicazioni si applicano a sale cinematografiche, teatri, circhi, teatri tenda, arene e spettacoli in genere, anche viaggianti.

- Predisporre una adeguata informazione sulle misure di prevenzione, se opportuno comprensibile anche per i clienti di altra nazionalità.
- Riorganizzare gli spazi, per garantire l'accesso in modo ordinato, al fine di evitare assembramenti di persone e di assicurare il mantenimento di almeno 1 metro di separazione tra gli utenti, ad eccezione dei componenti dello stesso nucleo familiare o conviventi o per le persone che in base alle disposizioni vigenti non siano soggette al distanziamento interpersonale. Detto aspetto afferisce alla responsabilità individuale. Se possibile organizzare percorsi separati per l'entrata e per l'uscita.
- Privilegiare, se possibile, l'accesso tramite prenotazione e mantenere l'elenco delle presenze per un periodo di 14 gg.
- Prima dell'accesso al luogo di lavoro deve essere rilevata la temperatura corporea del personale e, se superiore ai 37,5°, non sarà consentito l'accesso o la permanenza ai luoghi di lavoro al lavoratore che sarà quindi posto momentaneamente in isolamento con relativa segnalazione all'ATS competente per territorio. Analogamente si provvederà se durante l'attività il lavoratore dovesse manifestare i sintomi di infezione respiratoria da COVID-19 (es. febbre, tosse, raffreddore, congiuntivite). La rilevazione della temperatura corporea è fortemente raccomandata anche per il pubblico. Per le disposizioni di dettaglio si rinvia a quanto previsto dal paragrafo 1.3 dell'Ordinanza 590 del 31 luglio 2020.
- La postazione dedicata alla reception e alla cassa può essere dotata di barriere fisiche (es. schermi); in ogni caso, favorire modalità di pagamento elettroniche.
- È necessario rendere disponibili prodotti per l'igiene delle mani per il pubblico e per il personale in più punti dell'impianto in particolare nei punti di ingresso.
- I posti a sedere (comprese, se consentite, postazioni prive di una seduta fisica vera e propria) dovranno prevedere una seduta ed un distanziamento minimo, tra uno spettatore e l'altro (testa/testa), sia frontalmente che lateralmente, di almeno 1 metro. Questa misura non viene applicata per i nuclei familiari, i conviventi e le persone che in base alle disposizioni vigenti non sono soggette al distanziamento interpersonale (detto ultimo aspetto afferisce alla responsabilità individuale). Per questi soggetti vi è la possibilità di sedere accanto, garantendo la distanza fra loro e gli altri spettatori di 1 m, nonché possibilità di ridurre il distanziamento sociale di un metro in presenza di divisori in plexiglass, anche rimovibili, da installare tra un nucleo di spettatori ed un altro.
- L'eventuale interazione tra artisti e pubblico deve garantire il rispetto delle raccomandazioni igienico-comportamentali ed in particolare il distanziamento tra artisti e pubblico di almeno 2 metri.
- Per il personale devono essere utilizzati idonei dispositivi di protezione delle vie aeree negli spazi condivisi e/o a contatto con il pubblico.
- Tutti gli spettatori devono indossare la mascherina (per i bambini valgono le norme generali). Solo per gli ambienti all'aperto (es. arene, anfiteatri, cinema all'aperto) tale obbligo vige dall'ingresso fino al raggiungimento del posto e comunque ogni qualvolta ci si allontani dallo stesso, incluso il momento del deflusso.
- Al fine di applicare e garantire i criteri di distanza interpersonale come indicato nei punti precedenti, tenuto conto di quanto previsto all'ultimo periodo della lettera m) dell'art. 1 del DPCM dell'11 giugno 2020, il numero massimo di posti a sedere disponibili è determinato sulla base della capienza stabilita per ciascuna sala dalla Commissione provinciale o comunale di Vigilanza per Locali di Pubblico Spettacolo, decurtata del numero di sedute non utilizzabili.
- Garantire la frequente pulizia e disinfezione di tutti gli ambienti, locali e attrazioni, con particolare attenzione alle aree comuni e alle superfici toccate con maggiore frequenza (corrimano, interruttori della luce, pulsanti degli ascensori, maniglie di porte e finestre, ecc.).
- Favorire il ricambio d'aria negli ambienti interni. In ragione dell'affollamento e del tempo di permanenza degli occupanti, dovrà essere verificata l'efficacia degli impianti al fine di garantire l'adeguatezza delle portate di aria esterna secondo le normative vigenti. In ogni caso, l'affollamento deve essere correlato alle portate effettive di aria esterna. Per gli impianti

di condizionamento, è obbligatorio, se tecnicamente possibile, escludere totalmente la funzione di ricircolo dell'aria. In ogni caso vanno rafforzate ulteriormente le misure per il ricambio d'aria naturale e/o attraverso l'impianto, e va garantita la pulizia, ad impianto fermo, dei filtri dell'aria di ricircolo per mantenere i livelli di filtrazione/rimozione adeguati. Se tecnicamente possibile, va aumentata la capacità filtrante del ricircolo, sostituendo i filtri esistenti con filtri di classe superiore, garantendo il mantenimento delle portate. Nei servizi igienici va mantenuto in funzione continuata l'estrattore d'aria.

- Nei guardaroba, gli indumenti e oggetti personali devono essere riposti in appositi sacchetti monouso porta abiti.
- Per eventuale servizio di ristorazione, attenersi alla specifica scheda tematica. E' consentito il consumo di cibo e bevande durante lo svolgimento dello spettacolo.

PRODUZIONI LIRICHE, SINFONICHE, ORCHESTRALI E MUSICALI

Nel rispetto delle misure di carattere generale sopra riportate, le seguenti indicazioni integrative costituiscono indirizzi specifici per le produzioni e le prove liriche, sinfoniche, orchestrali e musicali.

- L'entrata e l'uscita dal palco dovrà avvenire indossando la mascherina, che potrà essere tolta durante l'esecuzione della prestazione artistica se sono mantenute le distanze interpersonali, e in maniera ordinata, mantenendo il distanziamento interpersonale, dando precedenza a coloro che dovranno posizionarsi nelle postazioni più lontane dall'accesso (in fase di uscita dal palco, si procederà con l'ordine inverso).
- I Professori d'orchestra dovranno mantenere la distanza interpersonale di almeno 1 metro; per gli strumenti a fiato, la distanza interpersonale minima sarà di 1,5 metri; per il Direttore d'orchestra, la distanza minima con la prima fila dell'orchestra dovrà essere di 2 metri. Tali distanze possono essere ridotte solo ricorrendo a barriere fisiche, anche mobili, adeguate a prevenire il contagio tramite droplet.
- Per gli ottoni, ogni postazione dovrà essere provvista di una vaschetta per la raccolta della condensa, contenente liquido disinfettante.
- I componenti del coro dovranno mantenere una distanza interpersonale laterale di almeno 1 metro e almeno 2 metri tra le eventuali file del coro e dagli altri soggetti presenti sul palco. Tali distanze possono essere ridotte solo ricorrendo a barriere fisiche, anche mobili, adeguate a prevenire il contagio tramite droplet.
- Si dovrà evitare l'uso di spogliatoi promiscui e privilegiare l'arrivo in teatro degli orchestrali già in abito da esecuzione.

PRODUZIONI TEATRALI

Nel rispetto delle misure di carattere generale sopra riportate, le seguenti indicazioni integrative costituiscono indirizzi specifici per il personale impegnato nelle produzioni e prove teatrali e coreutiche (artisti, costumisti, truccatori, regista, assistenti, produttori, tecnici, etc.).

- L'accesso alla struttura che ospita le prove deve avvenire in maniera ordinata, mantenendo il distanziamento interpersonale; lo stesso distanziamento va garantito al termine delle prove in uscita dalla struttura.
- Negli spazi comuni che consentono di accedere ai camerini degli artisti, al laboratorio sartoriale, alla sala/area trucco ed ai locali/aree che ospitano i sistemi di gestione delle luci e dei suoni, all'ufficio di produzione, etc. deve essere mantenuto il distanziamento interpersonale e individuati passaggi che consentano di escludere interferenze.
- L'uso promiscuo dei camerini è da evitare salvo assicurare un adeguato distanziamento interpersonale unito ad una adeguata pulizia delle superfici.
- Il personale (artisti, addetti a lavorazioni presso i laboratori di scenotecnica e sartoria, addetti allestimento e disallestimento della scenografia, etc.) deve indossare la mascherina. Questa misura non viene applicata per i nuclei familiari, i conviventi e le persone che in base alle disposizioni vigenti non sono soggette al distanziamento interpersonale (detto ultimo aspetto afferisce alla responsabilità individuale).
- Per la preparazione degli artisti, trucco e acconciatura, si applicano le indicazioni previste per i settori di riferimento; per la vestizione, l'operatore e l'attore devono indossare una mascherina a protezione delle vie aeree, l'operatore deve indossare anche i guanti.
- Gli oggetti eventualmente utilizzati per la scena devono essere manipolati dagli attori muniti di guanti.

- I costumi di scena dovranno essere individuali; non potranno essere condivisi dai singoli artisti prima di essere stati igienizzati.

PRODUZIONI DI DANZA

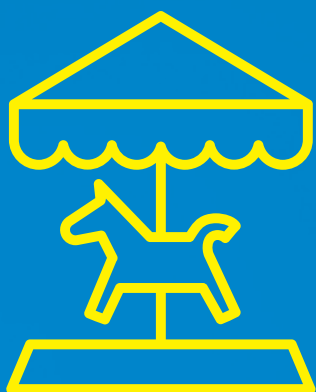
Oltre alle misure di carattere generale e a quelle previste per le produzioni teatrali, data la specificità delle attività di danza, si ritiene di precisare ulteriori misure per questa disciplina.

Premesso che le principali misure di prevenzione del contagio (distanziamento, l'igiene delle mani e delle superfici e la prevenzione della dispersione di droplets tramite l'utilizzo di mascherine e visiere) sono di difficile attuazione nella pratica della danza, devono essere prese in considerazione anche altre misure di mitigazione, definite dalle singole compagnie e mutate dai protocolli per gli allenamenti sportivi messi a punto per lo sportivo professionista di squadra, a cui la categoria "danzatori" può considerarsi assimilabile.

In generale, gli allenamenti/spettacoli di una compagnia di danza si svolgono solitamente in una struttura apposita (la sala prove o il palcoscenico) assimilabile ad una palestra.

In particolare, vanno attuate:

- La riduzione del numero totale delle persone (compresi eventuali accompagnatori) presenti nel sito, anche tramite turni;
- La riorganizzazione delle attività e la formazione sulle stesse, ricorrendo anche a strumenti di collegamento a distanza;
- L'obbligo, per i danzatori, quando non direttamente impegnati in allenamento/spettacolo, di mantenere la distanza di almeno 1 metro tra loro e gli altri operatori presenti e di indossare la mascherina.



**PARCHI TEMATICI,
FAUNISTICI
E DI DIVERTIMENTO**

PARCHI TEMATICI, FAUNISTICI E DI DIVERTIMENTO

Le presenti indicazioni si applicano a parchi divertimenti permanenti (giostre) e spettacoli viaggianti (luna park), singole attrazioni non ubicate nel contesto di un parco di divertimenti, parchi tematici, parchi acquatici, parchi avventura, parchi zoologici (faunistici ecc.) e ad altri eventuali contesti di intrattenimento in cui sia previsto un ruolo interattivo dell'utente con attrezzature e spazi.

- Predisporre una adeguata informazione sulle misure di prevenzione, comprensibile, se opportuno, anche per i clienti di altra nazionalità, sia mediante l'ausilio di apposita segnaletica e cartellonistica, sia ricorrendo a sistemi audio, video ed al personale addetto, incaricato di monitorare e promuovere il rispetto delle misure di prevenzione facendo anche riferimento al senso di responsabilità del visitatore stesso.
- Garantire, se possibile, un sistema di prenotazione, pagamento tickets e compilazione di modulistica preferibilmente on line al fine di evitare prevedibili assembramenti, e nel rispetto della disciplina sulla privacy mantenere se possibile un registro delle presenze per una durata di 14 giorni.
- Potranno essere valutate l'apertura anticipata della biglietteria ed una diminuzione della capienza massima per garantire un minore affollamento in funzione dell'obbligo di assicurare il distanziamento interpersonale. La postazione dedicata alla cassa, laddove non già dotata di barriere fisiche (es. schermi), dovrà essere eventualmente adeguata.
- Prevedere percorsi obbligati di accesso e uscita dalle aree/attrazioni e, ove possibile, modificare i tornelli o sbarre di ingresso ed uscita per permetterne l'apertura senza l'uso delle mani.
- Prima dell'accesso al luogo di lavoro deve essere rilevata la temperatura corporea del personale e, se superiore ai 37,5 °C, non sarà consentito l'accesso o la permanenza ai luoghi di lavoro al lavoratore che sarà quindi posto momentaneamente in isolamento con relativa segnalazione all'ATS competente per territorio. Analogamente si provvederà se durante l'attività il lavoratore dovesse manifestare i sintomi di infezione respiratoria da COVID-19 (es. febbre, tosse, raffreddore, congiuntivite). La rilevazione della temperatura corporea è obbligatoria anche per i clienti, impedendo l'accesso in aula o alla sede dell'attività formativa in caso di temperatura > 37,5 °C. Per le disposizioni di dettaglio si rinvia a quanto previsto dal paragrafo 1.3 dell'Ordinanza 590 del 31 luglio 2020.
- È necessario rendere disponibili prodotti per l'igiene delle mani per gli utenti e per il personale in più punti delle aree, prevedendo l'obbligo di utilizzo da parte degli utenti prima dell'accesso ed all'uscita di ogni area, attrazione, biglietteria, servizi igienici, ecc.
- Per i parchi acquatici si ribadiscono le disposizioni già rese obbligatorie dalle norme igienico-sanitarie delle piscine, con esclusione dell'obbligo dell'uso delle cuffie.
- Riorganizzare gli spazi per garantire l'accesso in modo ordinato, al fine di evitare assembramenti di persone (anche nelle code di accesso alle singole aree/attrazioni) e di assicurare il mantenimento di almeno 1 metro di separazione tra gli utenti, ad eccezione dei componenti dello stesso nucleo familiare o conviventi o in caso di accompagnamento di minori di anni sei o persone disabili di cui all'art. 9 comma 2 del D.P.C.M. dell'11 giugno 2020. Detto aspetto afferisce alla responsabilità individuale. Potrà essere valutata la fornitura di braccialetti con colori/numerazioni distinti in base al nucleo familiare, o altre misure di pari efficacia. Qualora venga praticata attività fisica (es. nei parchi avventura) la distanza interpersonale durante l'attività dovrà essere di almeno 2 metri.
- Garantire l'occupazione di eventuali posti a sedere delle attrazioni in modo da favorire il distanziamento minimo di almeno 1 metro, salvo nuclei familiari e conviventi o in caso di accompagnamento di minori di anni sei o persone disabili di cui all'art. 9 comma 2 del D.P.C.M. dell'11 giugno 2020. Con particolare riferimento alle attrezzature dei parchi acquatici, utilizzare gommoni/mezzi galleggianti singoli ove possibile; per i gommoni multipli consentirne l'utilizzo a nuclei familiari o conviventi.
- In considerazione del contesto, tutti i visitatori devono indossare la mascherina a protezione delle vie aeree (per i bambini valgono le norme generali); tale obbligo si applica anche agli operatori addetti alle attività a contatto con il pubblico (in base al tipo di mansione svolta, sarà cura del datore di lavoro dotare i lavoratori di specifici dispositivi di protezione individuale). Le indicazioni per i visitatori di cui al presente punto non si applicano ai parchi acquatici. Si ricorda che i

guanti non sostituiscono la corretta igiene delle mani e devono essere ricambiati ogni volta che si sporcano ed eliminati correttamente nei rifiuti indifferenziati. Non devono essere riutilizzati.

- Garantire la regolare e frequente pulizia e disinfezione delle aree comuni (spogliatoi, cabine, docce, servizi igienici, e attrazioni etc.), comunque associata a disinfezione dopo la chiusura al pubblico.
- Favorire il ricambio d'aria negli ambienti interni. In ragione dell'affollamento e del tempo di permanenza degli occupanti, dovrà essere verificata l'efficacia degli impianti al fine di garantire l'adeguatezza delle portate di aria esterna secondo le normative vigenti. In ogni caso, l'affollamento deve essere correlato alle portate effettive di aria esterna. Per gli impianti di condizionamento, è obbligatorio, se tecnicamente possibile, escludere totalmente la funzione di ricircolo dell'aria. In ogni caso vanno rafforzate ulteriormente le misure per il ricambio d'aria naturale e/o attraverso l'impianto, e va garantita la pulizia, ad impianto fermo, dei filtri dell'aria di ricircolo per mantenere i livelli di filtrazione/rimozione adeguati. Se tecnicamente possibile, va aumentata la capacità filtrante del ricircolo, sostituendo i filtri esistenti con filtri di classe superiore, garantendo il mantenimento delle portate. Nei servizi igienici va mantenuto in funzione continuata l'estrattore d'aria.
- Le attrezzature (es. lettini, sedie a sdraio, gonfiabili, mute, audioguide etc.), gli armadietti, ecc. vanno disinfettati ad ogni cambio di persona o nucleo familiare, e comunque ad ogni fine giornata.
- L'ingresso ai servizi igienici dovrà essere consentito a una persona per volta, evitando rigorosamente la sosta di altre persone nell'antibagno per evitare il rischio di assembramenti. Dovranno anche essere affissi cartelli che riportano le basilari norme igieniche da tenersi da parte degli utenti. I bagni, oltre a essere dotati di saponi e gel antibatterici e disinfettanti, dovranno essere dotati dei contenitori specifici e differenziati per lo smaltimento delle salviette asciugamani monouso, dei guanti e delle mascherine;
- Potranno essere messe a disposizione degli utenti audioguide solo nei casi in cui sia comprovata la sanificazione a ogni uso; auricolari e cuffie dovranno prevedere modalità di tutela igienica onde evitare usi promiscui.
- Con particolare riferimento ai parchi avventura si applicano le linee guida generali secondo le disposizioni di legge in materia di impianti sportivi. Prima di indossare i dispositivi di sicurezza (cinghie, caschi, ecc.) il cliente deve disinfettare accuratamente le mani. Le imbragature di sicurezza vanno indossate evitando contatto con la cute scoperta, quindi il cliente deve avere un abbigliamento idoneo. Particolare attenzione andrà dedicata alla pulizia e disinfezione dei caschetti di protezione a noleggio: dopo ogni utilizzo il caschetto, prima di essere reso disponibile per un nuovo noleggio, deve essere oggetto di detersione (con sapone neutro e risciacquo) e successiva disinfezione con disinfettante PT1 adatto al contatto con la cute (sono indicati prodotti a base di ipoclorito di sodio 0,05% o alcool etilico 70%). Il disinfettante deve essere lasciato agire per un periodo di almeno 10 minuti.
- Per i servizi di ristorazione, di vendita di oggetti (es. merchandising/souvenir, bookshop), per eventuali spettacoli nonché per le piscine, aree solarium attenersi alle specifiche schede tematiche.

Le aree di ristoro dovranno avere ben evidenziati e delimitati spazi ove consumare pranzo al sacco evitando assembramenti.



**PROFESSIONI
DELLA MONTAGNA
(GUIDE ALPINE E MAESTRI DI SCI)**

PROFESSIONI DELLA MONTAGNA

(GUIDE ALPINE E MAESTRI DI SCI)

- Prima dell'inizio delle attività giornaliere, ai partecipanti ai corsi di abilitazione tecnica all'esercizio della professione ed aggiornamento professionale è fortemente raccomandata la rilevazione della temperatura.
- Predisporre una adeguata informazione sulle misure di prevenzione, comprensibile anche per gli utenti di altra nazionalità.
- Svolgimento dell'attività con piccoli gruppi di partecipanti fino a venti persone, esclusi gli accompagnatori.
- Lavaggio o disinfezione frequente delle mani.
- Divieto di scambio di cibo e bevande.
- Redigere un programma delle attività il più possibile pianificato ovvero con prenotazione; mantenere l'elenco delle presenze per un periodo di 14 giorni, garantendo il rispetto della normativa in materia di protezione dei dati personali.
- Divieto di scambio di abbigliamento ed attrezzature (es. imbragatura, casco, picozza, maschera, occhiali, sci, bastoncini).
- Divieto di scambio di dispositivi accessori di sicurezza utilizzati (radio, attrezzatura ARVA, sciolina).
- Uso di magnesite liquida a base alcolica nelle arrampicate.
- Frequente disinfezione delle attrezzature secondo le indicazioni dei costruttori.
- Rispetto del distanziamento interpersonale di almeno due metri e del divieto di assembramento, fatte salve le misure a tutela della sicurezza personale.



GUIDE E ACCOMPAGNATORI TURISTICI

GUIDE E ACCOMPAGNATORI TURISTICI

Nel rispetto delle misure di carattere generale per Musei, archivi e biblioteche, si riportano le seguenti indicazioni integrative specifiche.

- Uso mascherina per guida e per i partecipanti.
- Ricorso frequente all'igiene delle mani.
- Rispetto delle regole di distanziamento e del divieto di assembramento.
- Predisporre una adeguata informazione sulle tutte le misure di prevenzione da adottare.
- Redigere un programma delle attività il più possibile pianificato ovvero con prenotazione; mantenere l'elenco delle presenze per un periodo di 14 giorni, garantendo il rispetto della normativa in materia di protezione dei dati personali.
- Organizzare l'attività nel rispetto delle misure di distanziamento interpersonale tra i partecipanti, anche in relazione ai siti visitati.
- Eventuali audioguide o supporti informativi potranno essere utilizzati solo se adeguatamente disinfettati al termine di ogni utilizzo.
- Favorire l'utilizzo di dispositivi personali per la fruizione delle informazioni.
- La disponibilità di depliant e altro informativo cartaceo è subordinato all'invio on line ai partecipanti prima dell'avvio dell'iniziativa turistica.



**IMPIANTI A FUNE E DI
RISALITA AD USO TURISTICO,
SPORTIVO E RICREATIVO**

IMPIANTI A FUNE E DI RISALITA AD USO TURISTICO, SPORTIVO E RICREATIVO

I gestori devono adottare tutte le soluzioni idonee a garantire la riapertura al pubblico degli impianti in condizioni di sicurezza e di tutela dei lavoratori e degli utenti, evitando assembramenti, favorendo l'adozione di regole e comportamenti virtuosi e predisponendo adeguata cartellonistica riguardo agli obblighi da rispettare.

- Al fine di evitare un incremento dei tempi di attesa in coda e, di conseguenza, il rischio di contagio, gli operatori degli impianti devono garantire la riduzione dei tempi di percorrenza applicando la massima velocità di trasporto consentita ed utilizzando contemporaneamente in linea il maggior numero possibile di veicoli (entrambi parametri definiti in fase di collaudo per ogni tipologia d'impianto).
- L'affluenza alle cabinovie deve essere bilanciata con la portata, favorendo il più possibile la fluidità e la costante mobilità. In assenza di code il riempimento dei veicoli infatti si riduce automaticamente. Le cabinovie devono essere ben arieggiate e deve essere garantito il costante ricambio di aria necessario a ridurre significativamente il rischio di contagio.
- Per quanto riguarda la capienza dei mezzi, si applica quanto previsto dal paragrafo "Settore del trasporto pubblico funiviario (funivie e seggiovie)" dall'allegato A del DPCM del 7 settembre 2020.

È inoltre necessario garantire le seguenti misure:

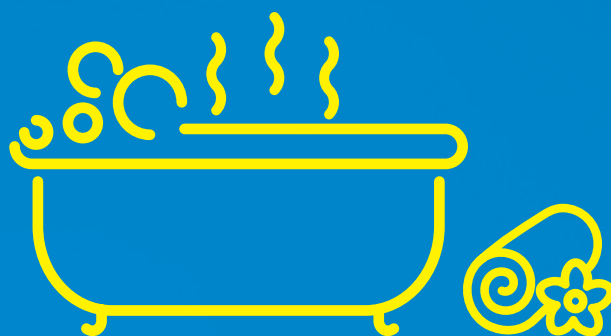
- prima dell'accesso al luogo di lavoro deve essere rilevata la temperatura corporea del personale e, se superiore ai 37,5 °C, non sarà consentito l'accesso o la permanenza ai luoghi di lavoro al lavoratore che sarà quindi posto momentaneamente in isolamento con relativa segnalazione all'ATS competente per territorio. Analogamente si provvederà se durante l'attività il lavoratore dovesse manifestare i sintomi di infezione respiratoria da COVID-19 (es. febbre, tosse, raffreddore, congiuntivite). La rilevazione della temperatura corporea è fortemente raccomandata anche per i fruitori degli impianti.

Per le disposizioni di dettaglio si rinvia a quanto previsto dal paragrafo 1.3 dell'Ordinanza 590 del 31 luglio 2020;

- obbligo per gli utenti di utilizzare la mascherina;
- obbligo di utilizzare guanti monouso per l'estate e guanti da neve in inverno;
- obbligo di areare la cabinovia e la funivia bloccando aperti uno o più finestrini anche durante il trasporto;
- obbligo di aprire le porte delle cabinovie o delle funivie (quando vuote) per una areazione completa, laddove possibile;
- igienizzazione giornaliera di cabine, funivie, seggiovie e sciovie e pulizia del pavimento di cabine e funivie con adeguati prodotti igienizzanti.

Disinfezione sistematica delle stazioni e installazione di dispenser di facile accessibilità per consentire l'igienizzazione delle mani degli utenti e del personale.

È compito e responsabilità dei singoli gestori applicare le presenti linee – guida, che potranno essere integrate con disposizioni particolari o di dettaglio proprie delle aziende, per tenere conto delle specificità degli impianti, dei siti, delle singole organizzazioni e delle situazioni di emergenza.



STRUTTURE TERMALI E CENTRI BENESSERE

STRUTTURE TERMALI E CENTRI BENESSERE

Le presenti indicazioni si applicano alle strutture termali e ai centri benessere, anche inseriti all'interno di strutture ricettive, e alle diverse attività praticabili in tali strutture (collettive e individuali) quali: fangoterapia, fango-balneoterapia, balneoterapia (vasca singola o piscina), irrigazioni vaginali, cicli di cura della sordità rinogena (insufflazioni), prestazioni idrotermali rivolte a pazienti affetti da vasculopatie periferiche, cure inalatorie (inalazioni, nebulizzazioni, aerosol, humages), terapia idropinica, cicli di cura della riabilitazione neuromotoria e della rieducazione motoria del motuleso e della riabilitazione della funzione respiratoria, prestazioni di antroterapia (grotte e stufe), trattamenti accessori (massoterapia, idromassaggio, sauna, bagno turco).

Prima della riapertura dei centri e dell'erogazione delle prestazioni termali, è necessario eseguire adeguate operazioni di prevenzione e controllo del rischio di contaminazione del sistema idrico (es. contaminazione da Legionella).

Le presenti indicazioni vanno integrate, in funzione dello specifico contesto, con quelle relative alle piscine, alle strutture ricettive e ai servizi alla persona.

INDICAZIONI DI CARATTERE GENERALE

- Garantire un'adeguata informazione e sensibilizzazione degli utenti sulle misure igieniche e comportamentali utili a contenere la trasmissione del SARS-CoV-2, anche facendo appello al senso di responsabilità individuale, e coinvolgendo, se presenti, il Direttore Sanitario e/o il Medico Termalista. I messaggi devono essere comprensibili ad eventuali utenti di altra nazionalità e possono essere veicolati attraverso apposita segnaletica e cartellonistica, consegna di informative, promozione e rinforzo del rispetto delle misure igieniche da parte del personale addetto.
- Prima dell'accesso al luogo di lavoro deve essere rilevata la temperatura corporea del personale e, se superiore ai 37,5°, non sarà consentito l'accesso o la permanenza ai luoghi di lavoro al lavoratore che sarà quindi posto momentaneamente in isolamento con relativa segnalazione all'ATS competente per territorio. Analogamente si provvederà se durante l'attività il lavoratore dovesse manifestare i sintomi di infezione respiratoria da COVID-19 (es. febbre, tosse, raffreddore, congiuntivite). La rilevazione della temperatura corporea è fortemente raccomandata anche per i clienti/pazienti. Per le disposizioni di dettaglio si rinvia a quanto previsto dal paragrafo 1.3 dell'Ordinanza 590 del 31 luglio 2020.
- Redigere un programma il più possibile pianificato delle attività per prevenire eventuali condizioni di aggregazioni e regolamentare i flussi negli spazi comuni, di attesa e nelle varie aree del centro per favorire il rispetto del distanziamento interpersonale di almeno 1 metro (fatta eccezione per gli appartenenti allo stesso nucleo familiare, per i conviventi e in caso di accompagnamento di minori di anni sei o persone disabili di cui all'art. 9 comma 2 del D.P.C.M. dell'11 giugno 2020; detto ultimo aspetto afferisce alla responsabilità individuale). Se possibile prevedere percorsi divisi per l'ingresso e l'uscita.
- Privilegiare l'accesso alle strutture e ai singoli servizi tramite prenotazione e mantenere l'elenco delle presenze per un periodo di 14 giorni.
- Dotare l'impianto/struttura di dispenser con prodotti igienizzanti per l'igiene delle mani dei frequentatori/clienti/ospiti in punti ben visibili all'entrata e in aree strategiche per favorirne il loro utilizzo, prevedendo l'obbligo di frizionarsi le mani all'ingresso. È consentita la messa a disposizione, possibilmente in più copie, di riviste, quotidiani e materiale informativo a favore dell'utenza per un uso comune, da consultare previa igienizzazione delle mani.
- La postazione dedicata alla cassa e alla reception può essere dotata di barriere fisiche (es. schermi); il personale deve indossare la mascherina e avere a disposizione prodotti igienizzanti per le mani. In ogni caso, favorire modalità di pagamento elettroniche, eventualmente in fase di prenotazione. L'addetto al servizio di ricevimento deve provvedere, alla fine di ogni turno di lavoro, alla pulizia del piano di lavoro e delle attrezzature check-in e check-out ove possibile.
- Gli ospiti devono sempre indossare la mascherina nelle aree comuni al chiuso, mentre il personale è sempre tenuto all'utilizzo della mascherina.
- Organizzare gli spazi e le attività nelle aree spogliatoi e docce in modo da assicurare le distanze di almeno 1 metro (ad esempio prevedere postazioni d'uso alternate o separate da apposite barriere). In tutti gli spogliatoi o negli spazi dedicati al cambio, gli indumenti e oggetti personali devono essere riposti dentro la borsa personale, anche se depositati negli appositi armadietti; si raccomanda di non consentire l'uso promiscuo degli armadietti e di mettere a disposizione sacchetti per riporre i propri effetti personali.

- Per i servizi termali che lo richiedono in base alle normative vigenti, in sede di visita medica di ammissione alle cure, porre particolare attenzione ad eventuale sintomatologia sospetta per COVID-19. Per le visite mediche e le visite specialistiche eventualmente effettuate all'interno delle strutture termali si rimanda alle indicazioni per l'erogazione in sicurezza delle prestazioni sanitarie.
- Regolamentare la disposizione delle attrezzature (sedie a sdraio, lettino) attraverso percorsi dedicati in modo da garantire la distanza di almeno 1,5 metri tra le attrezzature e favorire un distanziamento interpersonale di almeno 1 metro tra persone non appartenenti allo stesso nucleo familiare o conviventi. Le attrezzature vanno disinfettate ad ogni cambio di persona o nucleo familiare. In ogni caso, la disinfezione deve essere garantita ad ogni fine giornata.
- Evitare l'uso promiscuo di oggetti e biancheria: l'utente dovrà accedere al servizio munito di tutto l'occorrente, preferibilmente fornito dalla stessa struttura. Per tutte le attività nei diversi contesti prevedere sempre l'utilizzo del telo personale per le sedute.
- Fermo restando che deve in ogni caso essere assicurato il distanziamento interpersonale di almeno un metro, fatta eccezione per le persone che in base alle disposizioni vigenti non siano soggette al distanziamento interpersonale, la densità di affollamento nelle aree solarium e verdi è calcolata con un indice di superficie di calpestio a persona coerente con l'indice di densità di affollamento in vasca indicate al paragrafo "piscine" termali".
- Si rammentano le consuete norme di sicurezza igienica in acqua di piscina e nel centro benessere, così come prima di ogni trattamento alla persona: prima di entrare provvedere ad una accurata doccia saponata su tutto il corpo.
- Regolare e frequente pulizia e disinfezione delle aree comuni, spogliatoi, cabine, docce, servizi igienici, attrezzature (sdraio, sedie, lettini, incluse attrezzature galleggianti), con particolare attenzione ad oggetti e superfici toccate con più frequenza (es. maniglie, interruttori, corrimano, etc.).
- Provvedere ad adeguata formazione del personale della struttura.
- Per le attività di ristorazione si rimanda alla scheda tematica specifica. Non è consentito comunque il consumo di alimenti negli ambienti termali o del centro benessere che non consentano un servizio corrispondente a quello previsto per le attività di ristorazione.
- Favorire il ricambio d'aria negli ambienti interni. In ragione dell'affollamento e del tempo di permanenza degli occupanti, dovrà essere verificata l'efficacia degli impianti al fine di garantire l'adeguatezza delle portate di aria esterna secondo le normative vigenti. In ogni caso, l'affollamento deve essere correlato alle portate effettive di aria esterna. Per gli impianti di condizionamento, è obbligatorio, se tecnicamente possibile, escludere totalmente la funzione di ricircolo dell'aria. In ogni caso vanno rafforzate ulteriormente le misure per il ricambio d'aria naturale e/o attraverso l'impianto, e va garantita la pulizia, ad impianto fermo, dei filtri dell'aria di ricircolo per mantenere i livelli di filtrazione/rimozione adeguati. Se tecnicamente possibile, va aumentata la capacità filtrante del ricircolo, sostituendo i filtri esistenti con filtri di classe superiore, garantendo il mantenimento delle portate. Nei servizi igienici va mantenuto in funzione continuata l'estrattore d'aria.

TRATTAMENTI ALLA PERSONA (es. fango-balneoterapia, massoterapia)

- L'operatore e il cliente, per tutto il tempo in cui, per l'espletamento della prestazione, devono mantenere una distanza inferiore a 1 metro devono indossare, compatibilmente con lo specifico servizio, una mascherina a protezione delle vie aeree (fatti salvi, per l'operatore, eventuali dispositivi di protezione individuale aggiuntivi associati a rischi specifici propri della mansione). In particolare, per i servizi che richiedono una distanza ravvicinata, l'operatore deve indossare la visiera protettiva e mascherina FFP2 senza valvola.
- L'operatore deve procedere ad una frequente igiene delle mani e comunque sempre prima e dopo ogni servizio reso al cliente; per ogni servizio deve utilizzare camici/grembiuli possibilmente monouso. I guanti devono essere diversificati fra quelli utilizzati nel trattamento da quelli usualmente utilizzati nel contesto ambientale.
- È consentito praticare massaggi senza guanti, purchè l'operatore prima e dopo ogni cliente proceda al lavaggio e alla disinfezione delle mani e dell'avambraccio e comunque, durante il massaggio, non si tocchi mai viso, naso, bocca e occhi. Tale raccomandazione vale anche in caso di utilizzo di guanti monouso.
- Per tutti i trattamenti personali e comunque per la fangoterapia è raccomandato l'uso di teli monouso. I lettini, così come le superfici ed eventuali oggetti non monouso, devono essere puliti e disinfettati al termine del trattamento.

- La stanza/ambiente adibito al trattamento deve essere ad uso singolo o comunque del nucleo familiare o di conviventi che accedono al servizio (ad eccezione dei trattamenti inalatori, di cui ai punti seguenti). Le stanze/ambienti ad uso collettivo devono comunque essere di dimensioni tali da garantire il mantenimento costante della distanza interpersonale di almeno 1 metro sia tra i clienti che tra il personale durante tutte le attività erogate.
- Tra un trattamento e l'altro, areare i locali, garantire pulizia e disinfezione di superfici e ambienti, con particolare attenzione alle superfici toccate con maggiore frequenza (es. maniglie, interruttori, corrimano, etc.).
- Il cliente deve utilizzare mascherina a protezione delle vie aeree durante il trattamento (tranne nella doccia di annetamento e nel caso di applicazione del fango sul viso) e provvedere ad una corretta igiene delle mani prima di accedere e al termine del trattamento.

PISCINE TERMALI

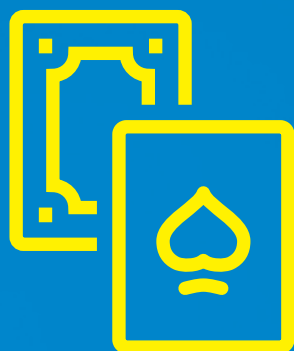
- Prevedere un piano di contingentamento degli accessi alle piscine con particolare attenzione agli ambienti interni e agli spazi chiusi. Prevedere, dove possibile, percorsi obbligati di accesso e uscita dalle piscine e dalle aree verdi per favorire il distanziamento.
- La densità di affollamento in vasca è calcolata con un indice di 7 mq di superficie di acqua a persona per le piscine dove le dimensioni e le regole dell'impianto consentono l'attività natatoria; qualora non sia consentita l'attività natatoria, è sufficiente calcolare un indice di 4 mq di superficie di acqua a persona. Il gestore pertanto è tenuto, in ragione delle aree a disposizione, a calcolare e a gestire le entrate dei frequentatori nell'impianto.
- Favorire le piscine esterne per le attività collettive (es. acquabike, acquagym) e limitare l'utilizzo di spazi interni. Durante le attività collettive, limitare il numero di partecipanti al fine di garantire il distanziamento interpersonale di almeno 2 metri, con particolare attenzione a quelle che prevedono attività fisica più intensa. Negli ambienti interni, attendere almeno 1 ora tra un'attività collettiva e la seguente, arieggiando adeguatamente il locale.
- Le vasche o le zone idromassaggio per le quali non è possibile rispettare le superfici di acqua per persona come al punto precedente devono essere utilizzate da un solo bagnante, fatta eccezione per appartenenti allo stesso nucleo familiare, per i conviventi, per le persone che occupano la stessa camera o che in base alle disposizioni vigenti non siano soggetti al distanziamento interpersonale. Detto ultimo aspetto afferisce alla responsabilità individuale.
- L'attività di idrokinesiterapia deve essere effettuata quanto più possibile in vasche dedicate, che permettano all'operatore di indicare i movimenti al paziente rimanendo fuori dall'acqua, ad eccezione dei casi in cui la presenza dell'operatore in acqua sia indispensabile (es. assistenza ad un paziente disabile). In tal caso, se possibile, l'operatore e il cliente devono indossare la mascherina per la protezione delle vie respiratorie. Al termine di ogni seduta, eventuali strumenti devono essere disinfettati.
- Ove previsto, mantenere la concentrazione di disinfettante nell'acqua, nei limiti raccomandati e nel rispetto delle norme e degli standard internazionali, preferibilmente nei limiti superiori della portata. In alternativa, attivare i trattamenti fisici ai limiti superiori della portata o il massimo ricambio dell'acqua in vasca sulla base della portata massima della captazione.

CENTRI BENESSERE

- Prevedere il contingentamento degli accessi nei locali per mantenere il distanziamento interpersonale di almeno 2 metri in tutti gli ambienti chiusi, salvo gli appartenenti allo stesso nucleo familiare, conviventi, persone che occupano la stessa camera o che in base alle disposizioni vigenti non siano soggetti al distanziamento interpersonale. Detto ultimo aspetto afferisce alla responsabilità individuale.
- Inibire l'accesso ad ambienti altamente caldo-umidi (es. bagno turco). Potrà essere consentito l'accesso a tali strutture solo mediante prenotazione con uso esclusivo, purché sia garantita aerazione, pulizia e disinfezione prima di ogni ulteriore utilizzo. Diversamente, è consentito l'utilizzo della sauna con caldo a secco e temperatura regolata in modo da essere sempre compresa tra 80 e 90 °C; dovrà essere previsto un accesso alla sauna con una numerosità proporzionata alla superficie, assicurando il distanziamento interpersonale di almeno un metro; la sauna dovrà essere sottoposta a ricambio d'aria naturale prima di ogni turno evitando il ricircolo dell'aria; la sauna inoltre dovrà essere soggetta a pulizia e disinfezione prima di ogni turno.
- Per i clienti, uso della mascherina obbligatorio nelle zone interne di attesa e comunque secondo le indicazioni espresse dalla struttura.

TRATTAMENTI INALATORI

- Relativamente alle terapie inalatorie ricomprese nei LEA, finalizzate al trattamento di patologie otorinolaringoiatriche e respiratorie e che siano individuali, gli stabilimenti devono garantire, oltre ad un'anamnesi molto accurata e specifica relativamente alla presenza di sintomi COVID-19 correlati ed eventuali contatti noti con casi di COVID-19, le seguenti misure:
 - tutte le terapie siano effettuate nel rispetto delle distanze interpersonali (da garantire anche con l'occupazione alterna delle postazioni);
 - le postazioni vengano sanificate accuratamente tra l'erogazione della prestazione a un paziente e il successivo, definendo protocolli di verifica dell'efficacia della sanificazione;
 - i locali devono essere dotati di efficiente ricambio d'aria, come previsto dalla vigente normativa e dalle indicazioni in materia dell'ISS, al fine di garantire sia la circolazione dell'aria che gli opportuni ricambi.
- Sono inibiti i trattamenti inalatori in forma collettiva, l'antroterapia in stufa o grotta, le inalazioni a getto di vapore, a meno che lo stabilimento disponga di postazioni singole isolate e si provveda alla sanificazione completa dell'ambiente fra un paziente e il successivo.



**SALE SLOT, SALE GIOCHI,
SALE BINGO
E SALE SCOMMESSE**

SALE SLOT, SALE GIOCHI, SALE BINGO E SALE SCOMMESSE

Le presenti indicazioni si applicano a sale slot, sale giochi, sale bingo e sale scommesse; per quanto riguarda attività complementari (e. ristorazione) si fa riferimento ai protocolli specifici.

- Predisporre una adeguata informazione sulle misure di prevenzione, comprensibile anche per i clienti di altra nazionalità, sia mediante l'ausilio di apposita segnaletica e cartellonistica e/o sistemi audio-video, sia ricorrendo a eventuale personale addetto, incaricato di monitorare e promuovere il rispetto delle misure di prevenzione facendo anche riferimento al senso di responsabilità del visitatore stesso.
- Prima dell'accesso al luogo di lavoro deve essere rilevata la temperatura corporea del personale e, se superiore ai 37,5°, non sarà consentito l'accesso o la permanenza ai luoghi di lavoro al lavoratore che sarà quindi posto momentaneamente in isolamento con relativa segnalazione all'ATS competente per territorio. Analogamente si provvederà se durante l'attività il lavoratore dovesse manifestare i sintomi di infezione respiratoria da COVID-19 (es. febbre, tosse, raffreddore, congiuntivite). La rilevazione della temperatura corporea è fortemente raccomandata anche per i clienti. Per le disposizioni di dettaglio si rinvia a quanto previsto dal paragrafo 1.3 dell'Ordinanza 590 del 31 luglio 2020.
- Riorganizzare gli spazi e la dislocazione delle apparecchiature (giochi, terminali ed apparecchi VLT/AWP, tavoli del bingo, ecc.) per garantire l'accesso in modo ordinato, al fine di evitare assembramenti di persone e di assicurare il mantenimento di almeno 1 metro di separazione tra gli utenti, ad eccezione delle persone che, in base alle disposizioni vigenti, non siano soggette al distanziamento interpersonale; detto ultimo aspetto afferisce alla responsabilità individuale. In caso di presenza di minori che necessitano di accompagnamento consentire l'accesso a un solo accompagnatore per bambino. Se possibile organizzare percorsi separati per l'entrata e per l'uscita.
- Il gestore è tenuto, in ragione delle aree a disposizione, a calcolare e a gestire le entrate dei clienti in tutte le aree (comprese le aree distributori di bevande e/o snack, aree fumatori, ecc.) per evitare assembramenti, come indicato al punto precedente.
- Laddove possibile, privilegiare l'utilizzo degli spazi esterni (giardini, terrazze, plateatici), sempre nel rispetto del distanziamento di almeno 1 metro.
- Il personale di servizio deve utilizzare la mascherina e deve procedere ad una frequente igienizzazione delle mani.
- La postazione dedicata alla cassa può essere dotata di barriere fisiche (es. schermi); il personale deve indossare la mascherina e avere a disposizione gel igienizzante per le mani. In ogni caso, favorire modalità di pagamento elettroniche.
- Dotare il locale di dispenser con soluzioni igienizzanti per l'igiene delle mani dei clienti in punti ben visibili all'entrata, prevedendo l'obbligo di frizionarsi le mani già in entrata. Altresì prevedere la collocazione di dispenser in vari punti del locale in modo da favorire da parte dei frequentatori l'igiene delle mani prima dell'utilizzo di ogni gioco/attrezzatura.
- I clienti dovranno indossare la mascherina negli ambienti al chiuso e, all'esterno, tutte le volte che non è possibile rispettare la distanza interpersonale di 1 metro.
- Periodicamente (almeno ogni ora), è necessario assicurare pulizia e disinfezione delle superfici dei giochi a contatto con le mani (pulsantiere, maniglie, ecc.).
- Le apparecchiature che non possono essere pulite e disinfettate non devono essere usate. Non possono altresì essere usati i giochi a uso collettivo in cui non sia possibile il distanziamento interpersonale di almeno 1 metro.
- Favorire il ricambio d'aria negli ambienti interni. In ragione dell'affollamento e del tempo di permanenza degli occupanti, dovrà essere verificata l'efficacia degli impianti al fine di garantire l'adeguatezza delle portate di aria esterna secondo le normative vigenti. In ogni caso, l'affollamento deve essere correlato alle portate effettive di aria esterna. Per gli impianti di condizionamento, è obbligatorio, se tecnicamente possibile, escludere totalmente la funzione di ricircolo dell'aria. In ogni caso vanno rafforzate ulteriormente le misure per il ricambio d'aria naturale e/o attraverso l'impianto, e va garantita la pulizia, ad impianto fermo, dei filtri dell'aria di ricircolo per mantenere i livelli di filtrazione/rimozione adeguati. Se tecnicamente possibile, va aumentata la capacità filtrante del ricircolo, sostituendo i filtri esistenti con filtri di classe superiore, garantendo il mantenimento delle portate. Nei servizi igienici va mantenuto in funzione continuata l'estrattore d'aria.



**CONGRESSI E
MANIFESTAZIONI FIERISTICHE
DI CUI ALL'ART. 121
L.R. 6/2010**

CONGRESSI E MANIFESTAZIONI FIERISTICHE DI CUI ALL'ART. 121 L.R. 6/2010

Le presenti indicazioni si applicano a convegni, congressi, convention aziendali e eventi ad essi assimilabili, ivi compresi quelli svolti all'interno di strutture ricettive, nonché alle manifestazioni fieristiche di cui all'art. 121 L.R. 6/2010,

Tali indicazioni vanno integrate, in funzione dello specifico contesto, con quelle relative alla ristorazione (con particolare riferimento alle modalità di somministrazione a buffet).

- Il numero massimo dei partecipanti all'evento dovrà essere valutato dagli organizzatori in base alla capienza degli spazi individuati, per poter ridurre l'affollamento e assicurare il distanziamento interpersonale.
- Riorganizzare gli spazi, per garantire l'accesso in modo ordinato, al fine di evitare assembramenti di persone e di assicurare il mantenimento di almeno 1 metro di separazione tra gli utenti, ad eccezione delle persone che in base alle disposizioni vigenti non siano soggette al distanziamento interpersonale. Detto aspetto afferisce alla responsabilità individuale. Se possibile organizzare percorsi separati per l'entrata e per l'uscita.
- Predisporre una adeguata informazione sulle misure di prevenzione, comprensibile anche per i clienti di altra nazionalità, sia mediante l'ausilio di apposita segnaletica e cartellonistica e/o sistemi audio-video, sia ricorrendo a eventuale personale addetto, incaricato di monitorare e promuovere il rispetto delle misure di prevenzione facendo anche riferimento al senso di responsabilità del visitatore stesso.
- Promuovere l'utilizzo di tecnologie digitali al fine di automatizzare i processi organizzativi e partecipativi (es. sistema di prenotazione, pagamento tickets, compilazione di modulistica, stampa di sistemi di riconoscimento, sistema di registrazione degli ingressi, effettuazione di test valutativi e di gradimento, consegna attestati di partecipazione) al fine di evitare prevedibili assembramenti, e nel rispetto della privacy mantenere un registro delle presenze per una durata di 14 giorni. La postazione dedicata alla segreteria e accoglienza, laddove non già dotata di barriere fisiche (es. schermi), dovrà essere eventualmente adeguata. Consentire l'accesso solo agli utenti correttamente registrati.
- Prima dell'accesso al luogo di lavoro deve essere rilevata la temperatura corporea del personale e, se superiore ai 37,5°, non sarà consentito l'accesso o la permanenza ai luoghi di lavoro al lavoratore che sarà quindi posto momentaneamente in isolamento con relativa segnalazione all'ATS competente per territorio. Analogamente si provvederà se durante l'attività il lavoratore dovesse manifestare i sintomi di infezione respiratoria da COVID-19 (es. febbre, tosse, raffreddore, congiuntivite). La rilevazione della temperatura corporea è fortemente raccomandata anche per i clienti/visitatori/utenti. Per le disposizioni di dettaglio si rinvia a quanto previsto dal paragrafo 1.3 dell'Ordinanza 590 del 31 luglio 2020.
- Nei guardaroba, gli indumenti e oggetti personali devono essere riposti in appositi sacchetti porta abiti.
- È necessario rendere disponibili prodotti per l'igiene delle mani per gli utenti e per il personale in più punti delle aree (es. biglietteria, sale, aule, servizi igienici, etc.), e promuoverne l'utilizzo frequente.
- Nelle sale convegno, garantire l'occupazione dei posti a sedere in modo da favorire il distanziamento minimo di almeno 1 metro; tale distanza può essere ridotta solo ricorrendo a barriere fisiche adeguate a prevenire il contagio tramite droplet. Il tavolo dei relatori e il podio per le presentazioni dovranno essere riorganizzati in modo da consentire una distanza di sicurezza che consenta a relatori/moderatori di intervenire senza l'uso della mascherina.
- I dispositivi e le attrezzature a disposizione di relatori, moderatori e uditori (es. microfoni, tastiere, mouse, puntatori laser, etc) devono essere disinfettati prima dell'utilizzo iniziale verificando che siano disconnessi dal collegamento elettrico. Successivamente devono essere protetti da possibili contaminazioni da una pellicola per uso alimentare o clinico da sostituire possibilmente ad ogni utilizzatore.
- Tutti gli uditori e il personale addetto all'assistenza (es. personale dedicato all'accettazione, personale tecnico, tutor d'aula), considerata la condivisione prolungata del medesimo ambiente, dovranno indossare la mascherina a protezione delle vie respiratorie per tutta la durata delle attività e procedere ad una frequente igiene delle mani con soluzioni igienizzanti.
- Nelle aree poster, riorganizzare gli spazi in modo da favorire il rispetto del distanziamento interpersonale, valutando il contingentamento degli accessi, e promuovere la fruizione in remoto del materiale da parte dei partecipanti. Eventuali

materiali informativi e scientifici potranno essere resi disponibili preferibilmente in espositori con modalità self-service (cui il visitatore accede previa igienizzazione delle mani) o ricorrendo a sistemi digitali.

- Nelle aree espositive, riorganizzare gli spazi tra le aree dei singoli espositori in modo da favorire il rispetto del distanziamento interpersonale, valutando il contingentamento degli accessi ai singoli stand. Eventuali materiali informativi, promozionali, gadget potranno essere resi disponibili preferibilmente in espositori con modalità self-service (cui il visitatore accede previa igienizzazione delle mani) o ricorrendo a sistemi digitali.
- Dovrà essere garantita la regolare pulizia e disinfezione degli ambienti, in ogni caso al termine di ogni attività di un gruppo di utenti, con particolare attenzione alle superfici più frequentemente toccate, ai servizi igienici e alle parti comuni (es. aree ristoro, tastiere dei distributori automatici di bevande e snack).
- Favorire il ricambio d'aria negli ambienti interni. In ragione dell'affollamento e del tempo di permanenza degli occupanti, dovrà essere verificata l'efficacia degli impianti al fine di garantire l'adeguatezza delle portate di aria esterna secondo le normative vigenti. In ogni caso, l'affollamento deve essere correlato alle portate effettive di aria esterna. Per gli impianti di condizionamento, è obbligatorio, se tecnicamente possibile, escludere totalmente la funzione di ricircolo dell'aria. In ogni caso vanno rafforzate ulteriormente le misure per il ricambio d'aria naturale e/o attraverso l'impianto, e va garantita la pulizia, ad impianto fermo, dei filtri dell'aria di ricircolo per mantenere i livelli di filtrazione/rimozione adeguati. Se tecnicamente possibile, va aumentata la capacità filtrante del ricircolo, sostituendo i filtri esistenti con filtri di classe superiore, garantendo il mantenimento delle portate. Nei servizi igienici va mantenuto in funzione continuata l'estrattore d'aria.



DISCOTECHES E SALE DA BALLO

DISCOTECHES E SALE DA BALLO

Le presenti indicazioni si applicano alle discoteche, sale da ballo e ad altri locali assimilabili destinati all'intrattenimento (in particolar modo serale e notturno). Per eventuali servizi complementari (es. ristorazione, produzioni musicali, spettacoli, etc.) attenersi alle specifiche schede tematiche.

- Come previsto dall'Ordinanza del Ministro della Salute del 16 agosto 2020, sono sospese, all'aperto o al chiuso, le attività del ballo che abbiano luogo in discoteche, sale da ballo e locali assimilati destinati all'intrattenimento o che si svolgono in stabilimenti balneari, spazi comuni delle strutture ricettive o in altri luoghi aperti al pubblico. Sono consentite le altre attività e servizi (es. ristorazione, produzioni musicali, spettacoli, etc.) per le quali occorre attenersi alle specifiche schede tematiche.
- Predisporre una adeguata informazione sulle misure di prevenzione, comprensibile anche per i clienti di altra nazionalità, sia mediante l'ausilio di apposita segnaletica e cartellonistica e/o sistemi audio-video, sia ricorrendo a eventuale personale addetto, incaricato di monitorare e promuovere il rispetto delle misure di prevenzione facendo anche riferimento al senso di responsabilità del visitatore stesso.
- Riorganizzare gli spazi, per garantire l'accesso in modo ordinato, al fine di evitare assembramenti di persone. Al solo fine di definire la capienza massima del locale, garantire almeno 1 metro tra gli utenti e almeno 2 metri tra gli utenti che accedono alla pista da ballo. Se possibile organizzare percorsi separati per l'entrata e per l'uscita.
- Prevedere un numero di addetti alla sorveglianza del rispetto del distanziamento interpersonale adeguato rispetto alla capienza del locale, come sopra stabilita. A tal fine si promuove l'utilizzo di contapersone per monitorare gli accessi.
- Garantire, se possibile, un sistema di prenotazione, pagamento tickets e compilazione di modulistica preferibilmente on line al fine di evitare prevedibili assembramenti, e nel rispetto della privacy mantenere se possibile un registro delle presenze per una durata di 14 giorni.
- Prima dell'accesso al luogo di lavoro deve essere rilevata la temperatura corporea del personale e, se superiore ai 37,5°, non sarà consentito l'accesso o la permanenza ai luoghi di lavoro al lavoratore che sarà quindi posto momentaneamente in isolamento con relativa segnalazione all'ATS competente per territorio. Analogamente si provvederà se durante l'attività il lavoratore dovesse manifestare i sintomi di infezione respiratoria da COVID-19 (es. febbre, tosse, raffreddore, congiuntivite). La rilevazione della temperatura corporea è fortemente raccomandata anche per i clienti. Per le disposizioni di dettaglio si rinvia a quanto previsto dal paragrafo 1.3 dell'Ordinanza 590 del 31 luglio 2020.
- La postazione dedicata alla cassa, laddove non già dotata di barriere fisiche (es. schermi), dovrà essere eventualmente adeguata. In ogni caso, favorire modalità di pagamento elettroniche.
- Nei guardaroba, gli indumenti e oggetti personali devono essere riposti in appositi sacchetti porta abiti.
- È necessario rendere disponibili prodotti per l'igiene delle mani per gli utenti e per il personale
- In più punti delle aree, prevedendo l'obbligo di utilizzo da parte degli utenti prima dell'accesso ed all'uscita di ogni area dedicata al ballo, alla ristorazione, ai servizi igienici, ecc.
- Con riferimento all'attività del ballo, tale attività in questa fase può essere consentita esclusivamente negli spazi esterni (es. giardini, terrazze, etc.).
- È consentito nei predetti spazi esterni (e in altre attività di trattenimenti danzanti all'aperto, quali quelle svolte in occasione di sagre e feste paesane) il ballo di coppia, senza distanziamento, tra congiunti;
- Gli utenti dovranno indossare la mascherina negli ambienti al chiuso e all'esterno tutte le volte che non è possibile rispettare la distanza interpersonale di 1 metro. Il personale di servizio deve utilizzare la mascherina e deve procedere ad una frequente igienizzazione delle mani.
- Nel rispetto delle indicazioni generali contenute nella scheda dedicata alla ristorazione, nel caso delle discoteche non è consentita la consumazione di bevande al banco. Inoltre, la somministrazione delle bevande può avvenire esclusivamente qualora sia possibile assicurare il mantenimento rigoroso della distanza interpersonale di almeno 1 metro tra i clienti, che dovranno accedere al banco in modalità ordinata e, se del caso, contingentata.

- I tavoli e le sedute devono essere disposti in modo da assicurare il mantenimento di almeno 1 metro di separazione tra i clienti, ad eccezione delle persone che in base alle disposizioni vigenti non siano soggetti al distanziamento interpersonale. Detto ultimo aspetto afferisce alla responsabilità individuale. Tale distanza può essere ridotta solo ricorrendo a barriere fisiche tra i diversi tavoli adeguate a prevenire il contagio tramite droplet.
- Ogni oggetto fornito agli utenti (es. apribottiglie, secchielli per il ghiaccio, etc.), dovrà essere disinfettato prima della consegna.
- Favorire il ricambio d'aria negli ambienti interni. In ragione dell'affollamento e del tempo di permanenza degli occupanti, dovrà essere verificata l'efficacia degli impianti al fine di garantire l'adeguatezza delle portate di aria esterna secondo le normative vigenti. In ogni caso, l'affollamento deve essere correlato alle portate effettive di aria esterna. Per gli impianti di condizionamento, è obbligatorio, se tecnicamente possibile, escludere totalmente la funzione di ricircolo dell'aria. In ogni caso vanno rafforzate ulteriormente le misure per il ricambio d'aria naturale e/o attraverso l'impianto, e va garantita la pulizia, ad impianto fermo, dei filtri dell'aria di ricircolo per mantenere i livelli di filtrazione/rimozione adeguati. Se tecnicamente possibile, va aumentata la capacità filtrante del ricircolo, sostituendo i filtri esistenti con filtri di classe superiore, garantendo il mantenimento delle portate. Nei servizi igienici va mantenuto in funzione continuata l'estrattore d'aria.
- Nel caso di attività complementari che prevedono la condivisione di oggetti (es. giochi da tavolo, biliardo), adottare modalità organizzative tali da ridurre il numero di persone che manipolano gli stessi oggetti e obbligare comunque all'uso della mascherina e alla disinfezione delle mani prima di ogni nuovo gioco. In ogni caso, i piani di lavoro, i tavoli da gioco e ogni oggetto fornito in uso agli utenti devono essere disinfettati prima e dopo ciascun turno di utilizzo. È vietato l'utilizzo di strumenti di gioco per i quali non è possibile una disinfezione ad ogni turno (es. carte da gioco) e il mantenimento della distanza personale di almeno 1 metro (es. calciobalilla). Sono consentite le attività ludiche che prevedono l'utilizzo di materiali di cui non sia possibile garantire una puntuale e accurata disinfezione (quali ad esempio carte da gioco), purché siano rigorosamente rispettate le seguenti indicazioni: obbligo di utilizzo di mascherina; igienizzazione frequente delle mani e della superficie di gioco; rispetto della distanza di sicurezza di almeno 1 metro sia tra giocatori dello stesso tavolo sia tra tavoli adiacenti. Nel caso di utilizzo di carte da gioco è consigliata inoltre una frequente sostituzione dei mazzi di carte usati con nuovi mazzi.
- Garantire la regolare e frequente pulizia e disinfezione delle superfici, maggiormente toccate dagli utenti e i servizi igienici.



www.regione.lombardia.it